



IMT Nord Europe
École Mines-Télécom
IMT-Université de Lille



**RÉPUBLIQUE
FRANÇAISE**

*Liberté
Égalité
Fraternité*

Développement Durable et Responsabilité Sociétale (DDRS) RAPPORT 2024

#IMTtomorrow
#IMTNordEurope

IMT Nord Europe, une Ecole éco-responsable au service de l'humain et du développement durable.

Cette nouvelle édition du rapport annuel dédié au Développement Durable et à la Responsabilité Sociétale (DD&RS) illustre notre engagement continu en faveur de la transition écologique et sociale, intégrée au cœur de notre plan stratégique 2023-2027 intitulé « Agir pour un avenir éco-responsable ».

Il y a un peu plus d'un an, IMT Nord Europe a publié son Schéma Directeur DD&RS, permettant d'ancrer ses engagements dans une approche structurée, ambitieuse et en cohérence avec les objectifs nationaux et internationaux du développement durable. Depuis, de nombreuses initiatives ont été mises en œuvre, fruits d'un travail collectif et incitatif avec les étudiants, enseignants, enseignants-chercheurs, personnels administratifs et techniques ainsi qu'avec nos partenaires.

IMT Nord Europe est une Ecole d'ingénieur particulièrement attachée à ce que sa formation, sa recherche et son mode de fonctionnement prennent en compte les enjeux des transitions écologique et sociale.



Cette année 2024 a été marquée par deux réussites phares : le renouvellement de notre Label DD&RS pour la durée maximale de 4 ans et notre progression dans le classement international « THE IMPACT » ; nous classant dans le top 10 français et parmi les 300 meilleures Ecoles et Universités au monde en matière d'actions pour une société durable.

Ces deux récompenses soulignent l'engagement d'IMT Nord Europe en faveur d'une société plus durable, tant au sein de notre établissement qu'avec nos partenaires locaux, nationaux ou internationaux, au travers de nos activités de formation, de recherche et de développement économique.

Je tiens à remercier l'ensemble du personnel et des élèves de notre Ecole, qui, de par leur engagement et leur implication, contribuent à leur échelle aux objectifs de développement durable. Je vous invite à parcourir le rapport annuel 2024 qui reflète une partie des réussites collectives sur ces thématiques.

Alain SCHMITT
Directeur d'IMT Nord Europe

Sommaire

p.04

Stratégie et gouvernance

Faits marquants (Semaine de l'industrie, Accords de partenariats, THE IMPACT)

Zoom sur le renouvellement du Label DD&RS d'IMT Nord Europe

p.10

Enseignement et formation

Faits marquants (Challenges et table ronde, Ecole d'été, Engagement étudiant)

Zoom sur la prise en compte des enjeux de la transition écologique et sociale dans le projet pédagogique

p.16

Recherche et innovation

Faits marquants (GREC, Incubés engagés, MaTerre180, BEGES des activités de recherche)

Zoom sur les thématiques de recherche d'IMT Nord Europe répondant aux enjeux DD&RS

p.22

Gestion environnementale

Faits marquants (Projets de rénovation énergétique, Consommations d'énergie, Mobilités, Biodiversité)

Zoom sur le Bilan des Emissions de Gaz à Effet de Serre (BEGES) d'IMT Nord Europe

p.28

Politique sociale

Faits marquants (Etudiants engagés pour la féminisation des Ecoles d'ingénieur, Démarche HRS4R, Sensibilisations aux enjeux DD&RS)

Zoom sur la Qualité de Vie et des Conditions de Travail à IMT Nord Europe



AXE STRATÉGIE ET GOUVERNANCE

1 PAS DE PAUVRETÉ	2 FAIM «ZÉRO»	3 BONNE SANTÉ ET BIEN-ÊTRE	4 ÉDUCATION DE QUALITÉ	5 ÉGALITÉ ENTRE LES SEXES	6 EAU PROPRE ET ASSAINISSEMENT	7 ÉNERGIE PROPRE ET D'UN COÛT ABORDABLE
8 TRAVAIL DÉCENT ET CROISSANCE ÉCONOMIQUE	9 INDUSTRIE, INNOVATION ET INFRASTRUCTURE	10 INÉGALITÉS RÉDUITES	11 VILLES ET COMMUNAUTÉS DURABLES	12 CONSOMMATION ET PRODUCTION RESPONSABLES	13 MESURES RELATIVES À LA LUTTE CONTRE LES CHANGEMENTS CLIMATIQUES	14 VIE AQUATIQUE
15 VIE TERRESTRE	16 PAIX, JUSTICE ET INSTITUTIONS EFFICACES	17 PARTENARIATS POUR LA RÉALISATION DES OBJECTIFS				

Labellisé sur la thématique « Développement Durable et Responsabilité Sociétale » dans l'enseignement supérieur (label DD&RS) et classé dans le THE IMPACT, classement international autour des 17 Objectifs de Développement Durable (ODD), IMT Nord Europe figure parmi les acteurs majeurs de la transition écologique et sociale dans le paysage des grandes Ecoles et Universités.

Au travers de son Plan Stratégique 2023-2027, IMT Nord Europe affirme sa **volonté d'adapter ses formations aux mutations environnementales et économiques et d'accompagner les acteurs économiques nationaux et internationaux vers une transformation éco-responsable.**



Consolider des partenariats avec les acteurs socio-économiques et institutionnels du territoire

11 VILLES ET COMMUNAUTÉS DURABLES

12 CONSOMMATION ET PRODUCTION RESPONSABLES

17 PARTENARIATS POUR LA RÉALISATION DES OBJECTIFS

Vincent Six, Directeur Adjoint d'IMT Nord Europe, élu Président de la commission DD&RS de la Conférence Régionale des Grandes Ecoles (CRGE)

La CRGE Hauts-de-France souhaite avoir un positionnement fort sur le sujet du Développement Durable et Responsabilité Sociale. L'objectif de cette commission est de nourrir les stratégies des différents établissements membres, après avoir réalisé un état des lieux DD&RS dans tous les établissements, afin de permettre à la CRGE d'être au rendez-vous des objectifs du plan climat.

Les Grandes Ecoles de la CRGE démontrent que la Transition Ecologique et Sociale est désormais une priorité transversale et collective pour contribuer à la construction d'une société responsable.

CRGE
CONFÉRENCE RÉGIONALE
DES GRANDES ÉCOLES

13 MESURES RELATIVES À LA LUTTE CONTRE LES CHANGEMENTS CLIMATIQUES

**Signature d'un accord de partenariat
« Compétences et Métiers d'Avenir » pour CAP3R**

IMT Nord Europe est partenaire du consortium CAP3R, œuvrant pour la recyclabilité, le recyclage et la réincorporation des matériaux recyclés, notamment dans le secteur aéronautique. Ce partenariat, composé d'ISPA, SRP, Unitex et Normandie AeroEspace, répond à un besoin croissant de compétences pour les industries en transition vers une économie circulaire et bas-carbone.

À l'issue des 5 ans de projet, l'objectif du consortium est de former 2 000 personnes et d'en sensibiliser 10 000.



6 EAU PROPRE ET ASSAINISSEMENT

7 ÉNERGIE PROPRE ET D'UN COÛT ABORDABLE

SEMAINE DE L'INDUSTRIE

**Évènement entreprise
« Energie et Industrie : vers un avenir durable »**

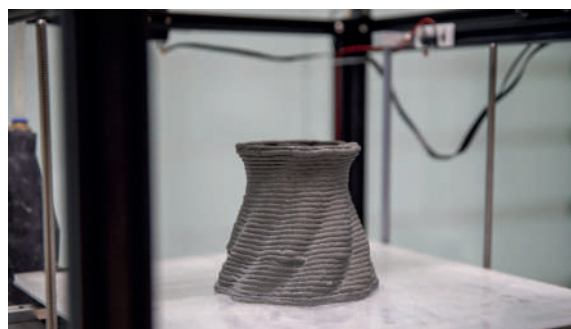
En novembre 2024, IMT Nord Europe, en co-construction avec Pôlénergie, a accueilli **plus de 40 entreprises et institutions** pour un évènement autour de l'énergie et la décarbonation dans le monde industriel. Des enseignants-chercheurs de l'Ecole, ainsi que des experts sur ces thématiques, ont donné des conférences illustrant les recherches et avancées scientifiques et industrielles par des projets concrets sur les thématiques de l'hydrogène, des batteries et des panneaux photovoltaïques thermiques.

Cet évènement avait pour objectif de créer un réseau d'acteurs engagés sur ces thématiques, pouvant donner naissance à des collaborations de recherche pour un avenir industriel durable.

Mieux comprendre et expérimenter les métiers de l'industrie d'aujourd'hui et de demain dans nos domaines d'excellence

Les enseignants-chercheurs d'IMT Nord Europe ont proposé, pendant deux jours, des ateliers ludiques et scientifiques autour d'une industrie plus durable : matériaux bas carbone, sport et qualité de l'air, procédés et matériaux du futur, assainissement des eaux usées, drones aquatiques et aériens pour la cartographie environnementale, etc.

Au total, ce sont plus de **800 visiteurs** qui ont participé aux différents ateliers.



Sensibiliser aux enjeux de la transition écologique



La Fresque du Climat pour le personnel d'IMT Nord Europe

Dans le cadre du projet stratégique « Sensibiliser le personnel aux enjeux environnementaux et sur la nécessité d'intégrer ces préoccupations dans tous les programmes », trois sessions de Fresque du Climat ont eu lieu pour le personnel d'IMT Nord Europe. Au total, ce sont **134 collaborateurs** qui ont participé à ces ateliers, qui se sont déroulés dans une ambiance conviviale !

De nouvelles sessions seront proposées en 2025 pour les personnels n'ayant pas pu y participer.



Performance de la démarche DDRS

Progression dans le classement international « Times Higher Education (THE) IMPACT »

Entré dans le classement « THE IMPACT » en 2022, IMT Nord Europe figure dans le top 10 des Ecoles et Universités françaises et continue sa progression à l'échelle internationale en passant de la tranche « 301-400 » à « 201-300 » en 2024 ! Une nette progression dans ce classement depuis 2022, en gagnant deux tranches, malgré une augmentation de 36% du nombre d'Ecoles et d'Universités participantes.

L'Ecole s'est distinguée, cette année, sur les Objectifs de Développement Durable (ODD) : 8 – Travail décent et croissance économique, 9 – Industrie, innovation et infrastructure et 12 – Consommation et production durables.

IMT Nord Europe intègre également le **Top 100 mondial (96^e place) pour l'ODD 17 – « Partenariats pour la réalisation des objectifs »**, obligatoire pour tous les participants au classement. Ce positionnement démontre un engagement d'IMT Nord Europe pour développer des projets sur les thématiques du Développement Durable, tant avec des partenaires territoriaux qu'internationaux.



Déploiement de la stratégie DDRS

Réseau IMT Nord Europe – Zoom sur les correspondants « Recherche et Innovation »

Depuis 2023, le réseau de correspondants DD&RS d'IMT Nord Europe a été complété, avec notamment un réseau dédié aux activités de recherche et d'innovation. Il a pour objectif de déployer la stratégie DD&RS de l'Ecole au sein des Centres d'Enseignement de Recherche et d'Innovation (CERI), en travaillant notamment sur la question des thématiques de recherche mais également sur l'impact environnemental engendré par leurs activités.

Un travail collaboratif entre les trois CERI d'IMT Nord Europe a permis de mener à bien différents projets et d'engager des réflexions communes sur les enjeux et problématiques d'une recherche plus durable :

- Évaluation de l'empreinte carbone des activités de recherche : le CERI Energie et Environnement, qui réalise son Bilan des Emissions de Gaz à Effet de Serre (BEGES) depuis 2019, a pu partager son expertise, permettant son déploiement au sein du CERI Matériaux et Procédés en 2024 et au sein du CERI Systèmes Numériques pour 2025
- Meilleur référencement des projets et des publications autour des 17 ODD
- Mise en avant de ces travaux lors des évaluations par l'HCERES de 2024/2025
- Réflexions sur l'impact des déplacements liés aux activités de recherche

En 2024, IMT Nord Europe a obtenu le renouvellement de son label DD&RS pour la durée maximale

Qu'est ce que le Label DD&RS ?

Le Label DD&RS (Développement Durable & Responsabilité Sociétale) est un **label de l'enseignement supérieur et de la recherche**, qui distingue les établissements engagés dans un dispositif d'amélioration continue, en valorisant leur **démarche de développement durable et de responsabilité sociétale**.

Créé en 2015, il est le fruit d'un travail collectif entre la CGE, France Universités, le Ministère en charge de la transition écologique, le Ministère de l'Enseignement Supérieur et de la Recherche et le Réseau des Etudiants pour une Société Ecologique et Solidaire (RESES).

Les chiffres clés :

- 41 établissements (Ecoles et Universités) labellisés
- Un objectif du MESRI de 66% des établissements français labellisés d'ici 2027



IMT Nord Europe et le Label DD&RS

IMT Nord Europe fait partie des Ecoles précurseurs, ayant obtenu le **Label DD&RS dès 2016 et renouvelé en 2020**. Après la refonte des critères d'éligibilité en 2021 et un durcissement des niveaux de conformité pour l'obtention du label, IMT Nord Europe a su relever le challenge d'un **nouveau renouvellement en 2024**, et ce, pour la **durée maximale de 4 ans**.

Positionnement d'IMT Nord Europe sur le référentiel DD&RS

Le référentiel d'évaluation du Label DD&RS, basé sur l'article 55 de la loi Grenelle 1, s'articule autour de **5 axes**, balayant l'ensemble des thématiques DD&RS et problématiques relatives à l'enseignement supérieur et la recherche. Ces axes sont décomposés en plusieurs sous-thématiques, pour lesquelles une évaluation est faite et un niveau est affilié allant de 1 (prise de conscience) à 5 (exemplarité), en passant par 3 (conformité) et 4 (Maîtrise), donnant ainsi une **moyenne générale, sur 5**, pour chaque axe.

Stratégie et gouvernance



- Pilotage et évaluation de la démarche DD&RS
- Communication et sensibilisation** autour des enjeux de la transition écologique et sociale
- Développer un **écosystème des transitions**, en réalisant des partenariats locaux, nationaux ou internationaux

3,0/5

Enseignements et formations



- Intégration des enjeux dans les enseignements
- 4 ÉDUCATION DE QUALITÉ**
- Démarche par **compétences**
 - Accompagnement des E-C pour l'intégration de ces enjeux dans les enseignements
 - Diffuser nos connaissances au-delà nos murs

3,4/5

Recherche et innovation

- Favoriser les projets qui intègrent les enjeux de la transition
- Limiter les impacts** de la conduite de la recherche
- Développer la **science sociale**
- Intégrité scientifique**



Zoom sur le renouvellement du Label DDRS

Les actions qui ont fait progresser IMT Nord Europe entre 2020 et 2024

Les auditeurs ont souligné une **dynamique collective** et une contribution de tous les services comme point fort montrant l'engagement d'IMT Nord Europe sur ces thématiques, qui ont permis à l'établissement de **progresser au cours de ces 4 dernières années**, en mettant en œuvre des **projets et collaborations notables**, comme :

- > **La formalisation d'une stratégie et d'une trajectoire claire** dans le Schéma Directeur DD&RS, pleinement intégré dans le plan stratégique 2023-2027 d'IMT Nord Europe ainsi qu'à sa démarche d'amélioration continue
- > Un **fort ancrage territorial** avec de nombreux partenariats locaux sur des projets à thématique durable
- > Un travail collectif pour **faire évoluer le contenu des formations** et des enseignements, avec pour réalisation principale la co-crédation de l'UV « Transition Ecologique et Sociale » en CI1, entre la Direction de l'établissement, les enseignants-chercheurs et les élèves
- > **L'engagement étudiant** sur les thématiques DD&RS et notamment le Comité Ingénieurs Citoyens
- > Une **stratégie de réduction des consommations énergétiques et de décarbonation de l'énergie** qui porte ses fruits, illustrée par le projet d'Eco-campus de Bourseul
- > Un travail collectif pour **l'amélioration de la Qualité de Vie et des Conditions de Travail (QVCT)**, pour favoriser une politique humaine et sociale d'égalité et de diversité tant pour les élèves que pour les personnels.

Quels sont les points d'amélioration et actions à mener dans la poursuite de cette démarche ?

La stratégie établie par IMT Nord Europe permettra de **poursuivre les efforts collectifs** et d'avancer dans la réalisation du plan d'actions. Les recommandations formulées portent notamment sur la **continuité de la transformation des enseignements**, qui demandera d'accompagner les enseignants pour une meilleure intégration des enjeux de transition écologique et sociale dans les cursus.

Ce sujet fait, par ailleurs, l'objet du projet stratégique « Sensibiliser le personnel aux enjeux environnementaux et sur la nécessité d'intégrer ces préoccupations dans tous les programmes ». IMT Nord Europe a été **félicité pour son travail collaboratif avec les élèves** et les recommandations effectuées à ce sujet motivent les équipes à poursuivre leurs efforts et améliorer encore leurs résultats. La démarche étant lancée et les principaux chantiers identifiés, il reste à notre établissement à poursuivre dans cette voie.



projets qui
transitions

mpacts dans
e la recherche


es interactions
été


entifique

point 15

3,0/5

Gestion environnementale



- Réduire les **émissions de GES** 
- Optimiser la **gestion des déchets** et initier une trajectoire de réduction des quantités produites
- Préserver et développer la **biodiversité**

3,5/5

Politique sociale



5 ÉGALITÉ ENTRE LES SEXES **10** INÉGALITÉS RÉDUITES

- **Égalité et diversité** au sein du personnel
- Accompagnement au développement des compétences
- **Qualité de vie et des conditions de travail**
- Accueil et suivi de qualité pour tous nos étudiants

3,0/5



AXE

ENSEIGNEMENT ET FORMATION

4	ÉDUCATION DE QUALITÉ	5	ÉGALITÉ ENTRE LES SEXES	8	TRAVAIL DÉCENT ET CROISSANCE ÉCONOMIQUE	10	INÉGALITÉS RÉDUITES	11	VILLES ET COMMUNAUTÉS DURABLES	17	PARTENARIATS POUR LA RÉALISATION DES OBJECTIFS
---	----------------------	---	-------------------------	---	---	----	---------------------	----	--------------------------------	----	--

La société est plus que jamais confrontée aux défis des transitions écologiques, énergétiques et numériques. Le monde du travail requiert aujourd'hui des compétences agiles et ouvertes au monde. IMT Nord Europe, dans son Plan Stratégique 2023-2027, affirme sa **volonté d'adapter ses formations aux mutations sociétales, économiques et environnementales** grâce à une offre de formation aux modalités pédagogiques innovantes, notamment avec une approche par compétences déployée dans tous les programmes.

Depuis la publication de son Schéma Directeur DD&RS, IMT Nord Europe poursuit la réalisation de son plan d'actions répondant aux objectifs fixés **d'intégrer une approche systématique du développement durable et d'accompagner les enseignants** dans l'intégration de ces enjeux dans tous les programmes, notamment par la refonte du projet pédagogique et l'officialisation d'un comité de pilotage Transition Ecologique et Sociale pour la formation.



Proposer une offre de formation pour relever les grands défis des transitions écologiques, numériques et industrielles

13 MESURES RELATIVES
À LA LUTTE CONTRE
LES CHANGEMENTS
CLIMATIQUES

Challenge « Empreinte carbone » du Centred'Enseignement de Recherche et d'Innovation Energie Environnement

Une soixantaine d'élèves d'IMT Nord Europe a participé à la première édition du challenge « Empreinte carbone » du CERI EE.

Pendant une semaine, les élèves ont modélisé l'empreinte carbone d'une famille à partir d'un scénario initial pour ensuite proposer des solutions avec l'objectif de la réduire de 5% par an, tout en prenant en compte de nombreux aspects : acceptabilité au changement, situation financière, situations familiales et professionnelles.

Les élèves ont tous rempli le challenge avec succès ! Des prix ont été remis à 3 groupes pour :

- le scénario le plus réaliste et facilement réalisable
- le scénario de la meilleure réduction du bilan carbone
- la meilleure communication sur le scénario réalisé

Une nouvelle édition du challenge est d'ores et déjà prévue l'année prochaine.



7 ÉNERGIE PROPRE
ET D'UN CÔTÉ
ABORDABLE

11 VILLES ET
COMMUNAUTÉS
DURABLES

Table ronde « Transition Ecologique et Sociale »

Pour clore l'UV « Transition Ecologique et Sociale » enseignée aux élèves en 1^{ère} année de Cycle Ingénieur Généraliste d'IMT Nord Europe, les élèves ont assisté à une **table ronde sur la thématique des transitions énergétiques et l'engagement des ingénieurs et scientifiques dans la société**, avec la participation de :

- Hélène BECU, responsable Projets de massification chez Polénergie, spécialiste des enjeux de transition énergétique et de décarbonation
- Stéphane BALY, enseignant-chercheur en sciences pour l'ingénieur, représentant de l'association Negawatt et élu local à la mairie de Lille et à la Métropole Européenne de Lille (MEL)

Cette matinée a été riche en échanges sur les enjeux de demain. Les débats ont été alimentés avec les connaissances et compétences acquises pendant les enseignements de controverses, et notamment autour du mix énergétique en France.



Accompagner nos enseignants
dans l'intégration des enjeux de la TES dans tous les programmes

4 ÉDUCATION DE QUALITÉ

École d'été ADAPTE « Adaptation des Dispositifs et Activités Pédagogiques pour la Transition Écologique »

ADAPTE 2024, l'Ecole d'été IMT de la transition écologique, a eu lieu à Alès du 25 au 28 juin dernier. Plus de **60 participants**, des différentes Ecoles IMT et partenaires, ont pu vivre l'expérience d'ADAPTE durant 3 jours au pied des Cévennes afin d'échanger, partager, se former aux enjeux de la transition écologique dans l'enseignement supérieur. ADAPTE est un événement centré autour :

- ▀ d'ateliers immersifs pour « faire » et passer à l'action
- ▀ des témoignages concrets et retours d'expériences
- ▀ d'approches pédagogiques vers des outils innovants



Parmi les moments forts, citons une journée de travail en commun pour analyser le processus de fabrication d'un bien/service, la découverte de la méthode « atelier 2tonnes » ou encore la visite de la Bambouseraie qui a donné lieu à la mise en place d'un jeu sérieux autour des services écosystémiques.

L'engagement citoyen : une démarche qui se généralise dans le cadre du projet pédagogique à la rentrée 2025

« Être Homme, c'est précisément être responsable.
C'est sentir en posant sa pierre, que l'on contribue à bâtir
le monde »

Antoine de Saint-Exupéry

En parfaite cohérence avec ses valeurs et ses ambitions, IMT Nord Europe s'attache à ce que tous ses diplômés se distinguent par une signature forte dans leur parcours en termes d'engagement citoyen.

L'engagement citoyen regroupe notamment des actes bénéfiques à notre société soit de façon directe, soit par le biais de diverses structures ou encore au travers d'actions au sein du monde associatif étudiant présent dans l'école.

Le bien-vivre ensemble, la solidarité, l'entraide, le partage sont autant de valeurs portées au travers d'actions d'engagement citoyen. Au-delà d'être bénéfique pour les élèves, cet engagement permet de s'ouvrir à la société et de soutenir la communauté et les territoires dans leurs actions citoyennes et de développement. L'engagement citoyen à IMT Nord Europe est illustré par quelques projets ci-après et deviendra une composante à part entière du parcours de formation dès la prochaine rentrée.



Cordées de la réussite

IMT Nord Europe mène depuis 2006 un programme d'ouverture sociale avec des lycées du territoire, qui s'inscrit dans la priorité nationale d'égalité des chances, à travers différents projets étudiants. En 2024, le programme « Pourquoi pas moi ? » d'IMT Nord Europe a accompagné des lycéens, qui sans aides auraient peu de chance d'atteindre un niveau supérieur d'études, afin de favoriser leur orientation professionnelle et les inciter à un parcours scolaire ambitieux.

Quatre de nos étudiants ont organisé une dizaine de séances ludiques et interactives autour des métiers de l'ingénierie et des visites de notre campus de Douai-Bourseul. Au total, ce sont 535 élèves qui ont bénéficié du dispositif des cordées de la réussite d'IMT Nord Europe en 2024.



Concert réalisé au sein de la maison de retraite voisine de la Maison des élèves

En décembre, le club symphon'IMT a organisé, en partenariat avec le Bureau des Arts et le Bureau de l'Humanitaire, un concert au sein de l'EHPAD Jean Menu, situé à proximité de nos résidences étudiantes à Douai. Différentes activités ont également été proposées tout au long de l'année dans un objectif de soutien et de développement des relations intergénérationnelles.



Nettoyage de la Scarpe

Dans le cadre du projet ouvert « Des carpes dans la Scarpe », les élèves d'IMT Nord Europe ont réalisé, en octobre dernier, une cleanwalk afin de nettoyer les bords de la Scarpe, rivière de la Région des Hauts-de-France.

Ils ont pu faire le parallèle avec leur projet d'analyse de la pollution plastique des cours d'eau et ainsi **sensibiliser** à la préservation des lieux et de la **biodiversité**.



L'engagement étudiant : encore davantage valorisé durant la formation

L'engagement étudiant correspond à une démarche volontaire d'un élève, prenant des responsabilités importantes dans le fonctionnement d'une association ou dans une mission sociétale (réserve opérationnelle de la police, pompier volontaire, etc.).

Cet engagement peut bénéficier d'aménagements du parcours scolaire et sera formellement évalué à partir de la rentrée 2025, donnant lieu à l'attribution de crédits, en plus de la reconnaissance par un supplément au diplôme.





Proposer une offre de formation pour relever les grands défis des transitions écologiques, numériques et industrielles

4 ÉDUCATION DE QUALITÉ

11 VILLES ET COMMUNAUTÉS DURABLES

Retour sur l'étape qui a initié la transformation des enseignements

Depuis la rentrée 2021, IMT Nord Europe a mis en place un **module pluridisciplinaire** entièrement consacré aux enjeux de la transition écologique et sociale, coconstruit entre enseignants-chercheurs et élèves du comité « Ingénieurs citoyens ».

Ce module vise à **transmettre un socle commun de connaissances sur les principaux enjeux de transition écologique et sociale (TES)** contemporains. L'approche systémique est privilégiée dans un premier temps pour étudier des thématiques telles que le réchauffement climatique, la biodiversité, l'énergie, la régulation de la mondialisation. Les élèves sont ensuite incités à présenter et discuter des pistes de solutions pour enclencher les transitions, en mobilisant une approche argumentée et constructive, permettant de prendre des décisions sur des sujets controversés (tels que l'évolution du mix énergétique, le rôle de la 5G et la sobriété).



Les évolutions depuis la mise en place du module « Transition Ecologique et Sociale »

Depuis la rentrée 2024, le module « Transition Ecologique et Sociale » est devenu une UV (Unité de Valeur), intégrant un **nouveau module** d'une dizaine d'heures sur l'**Analyse du Cycle de Vie (ACV)**.

L'UV TES regroupe désormais les enseignements suivants :

- > Constats d'urgence
- > Initiation aux controverses socio-techniques
- > Analyse du Cycle de Vie (ACV)

Cette évolution fait suite aux différentes recommandations, notamment de la part de la CTI, **d'outiller les futurs ingénieurs dans un objectif d'aide à la décision**.

L'Analyse du Cycle de Vie fournit une approche systémique de l'impact environnemental d'un produit ou d'un service, qui complète l'ensemble des critères nécessaires à la prise de décision.

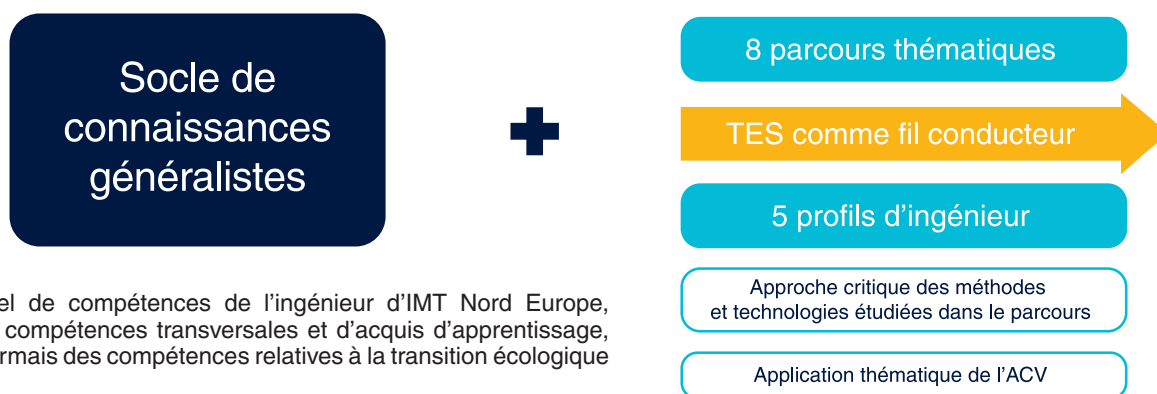


Refonte du projet pédagogique : la vision d'IMT Nord Europe sur la Transition Ecologique et Sociale dans la formation des futurs ingénieurs

Deux objectifs principaux pour la prise en compte des enjeux de la transition écologique et sociale dans le nouveau projet pédagogique :

- ▶ Faire évoluer les futurs diplômés vers une compréhension globale du paradigme
- ▶ **Leur donner les clés et les outils** pour comprendre, se questionner et **développer leur esprit critique**

En pratique, pour les élèves ingénieurs généralistes, viendra s'ajouter à l'UV « Transition Ecologique et Sociale » de tronc commun, une réflexion sur ces enjeux comme **fil conducteur** des différents parcours thématiques et profils d'ingénieurs.



Le référentiel de compétences de l'ingénieur d'IMT Nord Europe, attestant de compétences transversales et d'acquis d'apprentissage, intègre désormais des compétences relatives à la transition écologique et sociale.

Mise en place d'un comité de pilotage « Transition Ecologique et Sociale » pour la formation et les enseignements

Dans l'objectif de **renforcer l'intégration de manière structurée et stratégique, des enjeux climatiques, écologiques et sociétaux dans les enseignements**, et de répondre aux objectifs du nouveau projet pédagogique mentionnés précédemment, IMT Nord Europe déploie un **comité de pilotage « Transition Ecologique et Sociale »**. Il a pour objectifs de formuler des recommandations, en s'appuyant sur des expertises internes et externes, d'accompagner les acteurs pédagogiques, de suivre, évaluer et communiquer sur les actions entreprises et les résultats obtenus, ainsi que les axes d'amélioration.

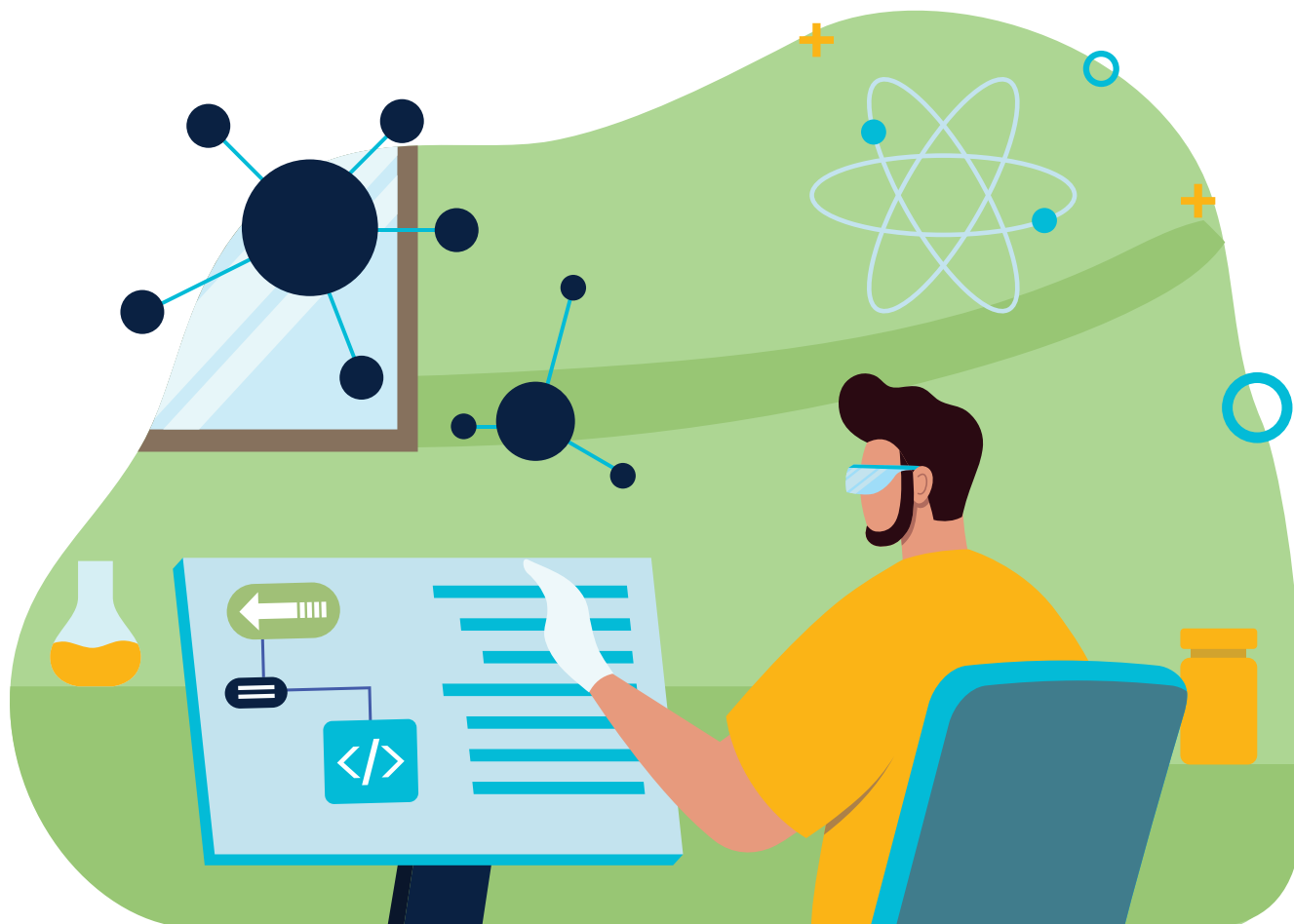
Au cours des prochains mois, le comité s'attardera sur l'analyse et les prospectives afin d'offrir l'accompagnement le plus adéquat aux enseignants, selon les thématiques enseignées.



Quelles seront les missions du comité ?

Les missions du comité s'articulent autour des axes suivants :

- ▶ Analyse et prospective
 - > En animant une **démarche collective et continue de veille** en matière de TES, en lien avec l'ingénierie, les technologies et l'impact sur les formations ;
 - > En participant aux groupes de travail de l'IMT sur ces enjeux.
- ▶ Recommandations, priorisation et accompagnement des acteurs pédagogiques
 - > En favorisant une **collaboration interdisciplinaire** ;
 - > En renforçant l'intégration des trois dimensions de la TES dans l'apprentissage du métier d'ingénieur
 - > En **identifiant des thématiques précises et les modalités spécifiques**
- ▶ Suivi et évaluation
- ▶ Communication et valorisation
 - > En valorisant les **bonnes pratiques** et l'**implication étudiante** dans le comité



AXE

RECHERCHE ET INNOVATION

3 BONNE SANTÉ ET BIEN-ÊTRE	4 ÉDUCATION DE QUALITÉ	6 EAU PROPRE ET ASSAINISSEMENT	7 ÉNERGIE PROPRE ET D'UN COÛT ABORDABLE	8 TRAVAIL DÉCENT ET CROISSANCE ÉCONOMIQUE	9 INDUSTRIE, INNOVATION ET INFRASTRUCTURE	11 VILLES ET COMMUNAUTÉS DURABLES
12 CONSOMMATION ET PRODUCTION RESPONSABLES	13 MESURES RELATIVES À LA LUTTE CONTRE LES CHANGEMENTS CLIMATIQUES	17 PARTENARIATS POUR LA RÉALISATION DES OBJECTIFS				

La **recherche et l'innovation** sont deux composantes majeures de la réponse aux enjeux des transitions du 21^e siècle et ont un **rôle essentiel à jouer** en matière environnementale et sociale. IMT Nord Europe, de par ses thématiques de recherche centrées autour d'objectifs de développement durable, se positionne comme un acteur important de la transition des Hauts-de-France.

Au-delà du positionnement de ses thématiques, la recherche a également un rôle à jouer dans la limitation de ses impacts environnementaux, permettant de tenir une cohérence entre les sujets étudiés et les pratiques de recherche. C'est pourquoi, les laboratoires d'IMT Nord Europe se sont engagés dans une démarche d'évaluation de leur impact environnemental au cours de ces dernières années.

Depuis la publication de son Schéma Directeur DDRS, IMT Nord Europe poursuit la réalisation de son plan d'actions répondant aux objectifs fixés, notant une progression remarquable du positionnement des thématiques de recherche autour des 5 Objectifs de Développement Durable (ODD) visés dans sa stratégie de recherche.



Contribuer à la construction d'une société plus responsable



IMT Nord Europe, signataire de l'appel à constitution du GREC Hauts-de-France

Lors de la journée de lancement du GREC* (Groupement Régional d'Experts Climat) Hauts-de-France, au siège de la Région Hauts-de-France à Lille le 05 juillet 2024, IMT Nord Europe a signé l'appel à constitution avec plus de 30 cosignataires (ADEME, CPAM, CERDD, etc.).

Cette initiative est portée par le CPER Ecrin, en concertation avec la Région Hauts-de-France et en collaboration avec le réseau national GREC et le Conseil National de la Transition Écologique (CNTE).

*Le GREC a pour mission **d'accompagner les acteurs territoriaux dans la mise en œuvre de stratégie d'adaptation et d'atténuation** face aux changements climatiques et d'accompagner à la transition écologique des territoires en prenant en compte leurs problématiques.



Des projets engagés incubés chez IMT Nord Europe

Incubée au sein de l'incubateur d'IMT Nord Europe, **Lilaea** est une société spécialisée dans le conseil, l'expertise et la sensibilisation environnementale et plus particulièrement l'eau. **Elle s'engage dans la gestion durable de l'eau**, en facilitant et démocratisant la surveillance de l'eau douce, grâce à :



- La sensibilisation et la formation
- La collecte et l'interprétation de données sur la qualité de l'eau
- L'accompagnement et la préconisation de plans d'actions

Les incubateurs/accélérateurs d'IMT Nord Europe accompagnent des projets à fort potentiel technique sur les thématiques portées par les centres de recherche de l'Ecole, balayant de nombreuses thématiques durables.



Incubateur La Station à Saint-Omer

Renforcer la formation des enseignants-chercheurs sur les sujets DD&RS



Organisation d'ateliers « Ma Terre 180 »

Le CERI Energie Environnement a organisé deux ateliers du jeu MaTerre180 en mars et septembre derniers dans l'objectif de **sensibiliser le personnel à l'empreinte carbone des activités de recherche**.

MaTerre180 est un **atelier collaboratif** s'appuyant sur un jeu de rôle. L'objectif de l'atelier est d'amorcer, de manière ludique, des **discussions autour de l'empreinte carbone d'un laboratoire** en questionnant sur les déplacements (aérien, train, voiture, bateau) et activités (missions terrain, modélisation, conférences, etc.) et proposer des mesures concrètes à mettre en œuvre pour réduire cette empreinte de 50% d'ici 2030 au plus tard.

Cette formation s'inscrit dans le cadre des formations transverses de développement durable et vise à **modifier les pratiques au sein des laboratoires de l'enseignement supérieur et des organismes de recherche**.



Renforcer le pilotage de la dimension DD&RS dans les projets R&I

Retour sur le Bilan des Emissions de Gaz à Effet de Serre (BEGES) du CERI Matériaux et Procédés (MP)

Le Centre d'Enseignement, de Recherche et d'Innovation en Matériaux et Procédés a réalisé son premier BEGES en 2024, bénéficiant de l'expérience du CERI Energie Environnement réalisant le sien de manière annuelle depuis 2019.

Les objectifs d'une telle analyse sont multiples :

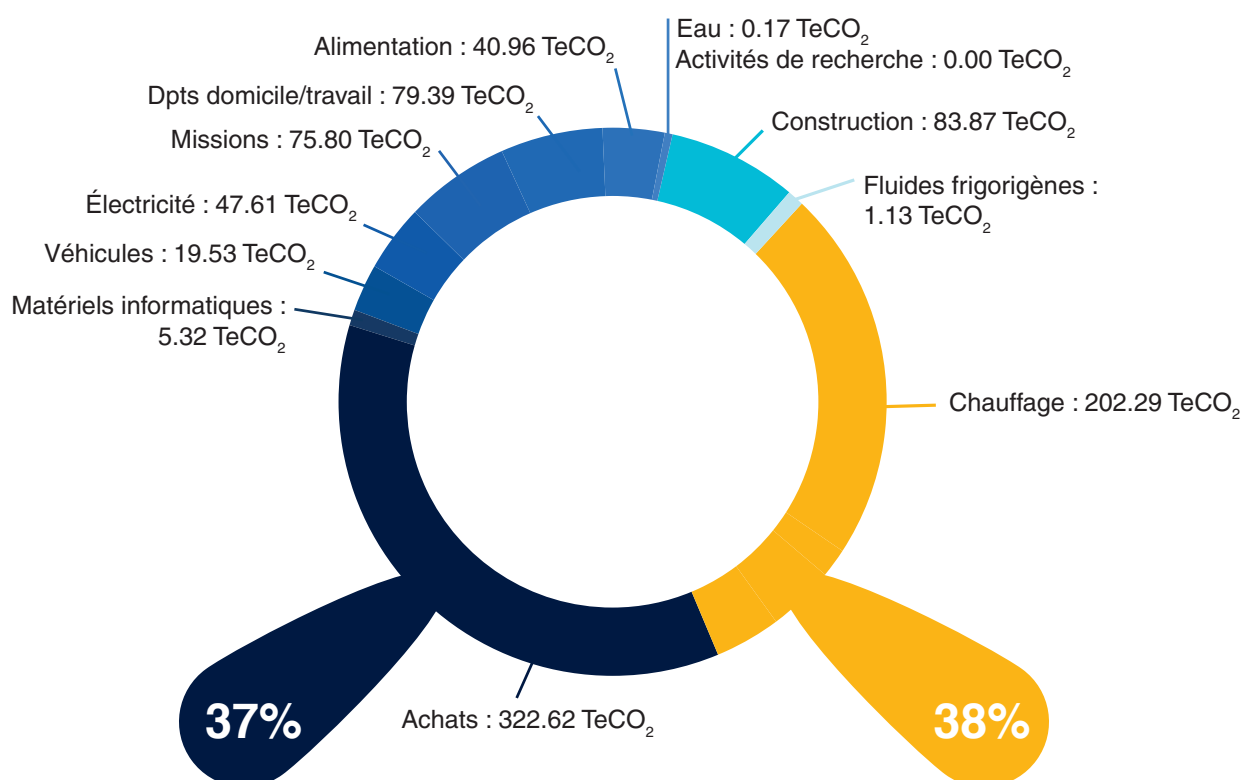
- Contribuer à la **stratégie de réduction de l'empreinte carbone** d'IMT Nord Europe et, plus largement, de celle des activités de recherche française et des services publics
- Contribuer à l'**étude scientifique** menée par le collectif « Labo 1point5 » pour évaluer l'empreinte carbone de la recherche publique française
- Se conformer aux recommandations et exigences, de plus en plus nombreuses, de mesurer son empreinte carbone, notamment mentionnées dans le référentiel d'évaluation du HCERES et de la part de financeurs



Quel périmètre pour cette étude ?

Le collectif « Labo 1point5 » a fixé le périmètre suivant :

- > Bâtiments et énergie
- > Achats
- > Matériel informatique
- > Véhicules
- > Missions
- > Déplacement domicile/travail
- > Alimentation



Quelles conclusions en tirer ?

La majeure partie de l'empreinte carbone du CERI MP se concentre sur les postes **d'achats, des bâtiments et en particulier du chauffage**. Une conclusion similaire avait été faite lors de l'étude du BEGES du CERI EE, confortant une **contribution élevée des achats à l'impact environnemental des activités de recherche**.

Il est à noter que plus de **60% de l'empreinte totale des achats provient des équipements scientifiques et des consommables de laboratoire**.

Recherche et innovation – Zoom sur les thématiques de recherche d'IMT Nord Europe répondant aux enjeux DD&RS

IMT Nord Europe est un acteur majeur de l'enseignement supérieur et de la recherche en région Hauts-de-France, dont l'intégration des enjeux DD&RS font partie de l'ADN afin de répondre aux différentes problématiques, en lien avec l'industrie, comme le recyclage, la qualité de l'air, l'efficacité énergétique, l'impact environnemental de matériaux de construction, la pollution de l'eau, etc.

Poursuivant les ambitions inscrites dans le plan stratégique 2023-2027 « Agir pour un avenir écoresponsable », IMT Nord Europe confirme **sa progression et le positionnement de sa recherche toujours plus orientée vers les enjeux DD&RS**, comme illustré ci-dessous avec quelques projets phares en 2024, et avec des indicateurs en hausse.

Projet ECOHYDRO (CERI Matériaux et Procédés)

Coordonné par IMT Nord Europe, le projet ECOHYDRO (Economic Manufacturing Process of Recyclable Composite Materials for Durable Hydrogen Storage) vise à mettre au point des **solutions de stockage de l'hydrogène avancées et durables** qui répondent au besoin croissant d'un stockage efficace, sûr et respectueux de l'environnement. Ce projet vient renforcer les contributions du CERI MP aux **ODD 12** et **13**, contribuant ainsi à la transition de l'Europe vers des énergies plus durables.

Dans ce contexte, le CERI MP d'IMT Nord Europe contribue à développer une **nouvelle résine thermoplastique recyclable** avec des fonctionnalités d'auto-réparabilité et de résistance au feu, avec un nouveau procédé plus économique d'enroulement filamentaire pour la fabrication des réservoirs d'hydrogène. Des modèles numériques serviront à prédire la durée de vie résiduelle des réservoirs à l'aide de la technologie de "Structural Health Monitoring" via les capteurs intégrés et des algorithmes d'intelligence artificielle et une nouvelle technologie de recyclage des composites pour récupérer les fibres de carbone des réservoirs à la fin de vie et les réutiliser pour fabriquer des nouvelles pièces. Quatre démonstrateurs utilisant deux technologies différentes pour le stockage d'hydrogène (gaz comprimé et liquide cryogénique) seront développés à la fin du projet : station aérienne, citerne, camion ou bus, aviation.

Projet RESILIENCE (CERI Energie Environnement)

Le projet RESILIENCE (Robuste Evaluation de Solutions pour limiter les Impacts Liés aux EvolutionNs du Climat sur les Ecocités), coordonné par le LCE (AMU), doté de 2,1 M€ de financements et visant à promouvoir un **urbanisme durable axé sur la santé et le bien-être**, a été accepté en 2024 avec un démarrage officiel prévu en février 2025. Ce projet vient renforcer les contributions du CERI EE aux **ODD 9, 11 et 12**. Dans le contexte prégnant de **l'adaptation au changement climatique et de son atténuation**, le développement d'une ville durable et saine peut s'appuyer sur la promotion de la mobilité active, la rénovation des bâtiments et le développement des espaces verts.

Le projet se concentre de manière interdisciplinaire sur la réduction des îlots de chaleur, le renforcement de la biodiversité urbaine, la mobilité douce et **l'amélioration de la qualité de l'air**, avec des études de terrain à Lille et Marseille. Ces deux territoires contrastés fournissent une étude de cas unique et particulièrement adaptée pour comparer les méthodologies et évaluer leur reproductibilité.



L'Institut Mines-Télécom a fixé des thématiques de recherche sur des Objectifs de Développement Durable prioritaires, qui sont :

■ ODD 3 : Santé et Bien-être

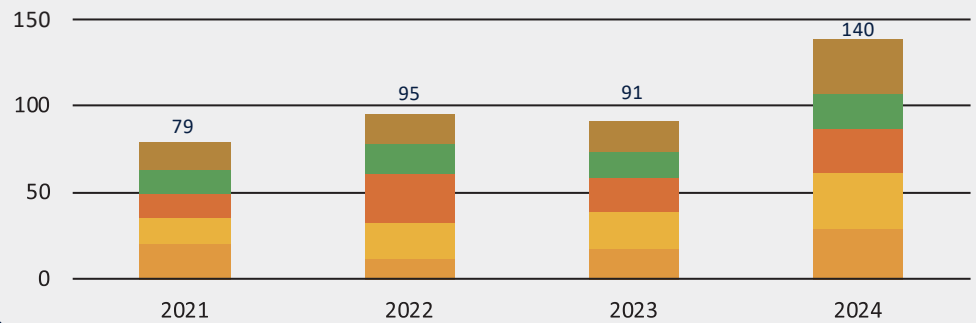
■ ODD 7 : Energie propre et d'un coût abordable

■ ODD 9 : Industrie, innovation et infrastructure

■ ODD 11 : Villes et communautés durables

■ ODD 12 : Consommation et production responsables

IMT Nord Europe montre sa **progression**, comme illustrée par l'indicateur ci-dessous du nombre de publications par Objectif de Développement Durable et par année. En 2024, ce sont au total **203 publications** qui ont été référencées sur l'ensemble des 17 ODD.



ES 7 CTIFS OPPEMENT ABLE

Projet CAP-eau (CERI Systèmes Numériques)

Le **projet CAP-Eau** financé dans le cadre du CPER ECRIN, vient renforcer les activités de recherche du CERI SN sur la transition environnementale, et ses contributions sur **l'ODD 6**. Dans le cadre des changements globaux (urbanisation, réindustrialisation, changement climatique, etc.), les ressources en eau sont en tension quantitativement et qualitativement. Le **suivi de la qualité des eaux de surface** est donc de première importance. Il est réalisé à partir du suivi de caractéristiques physiques, chimiques et biologiques, caractéristiques qui évoluent dans le temps et dans l'espace de manière très dynamique, répondant à des cycles nyctéméraux, à la saisonnalité, et divers facteurs d'influence tels que les activités anthropiques, le changement climatique, l'accroissement de la population, etc.

Dans ce contexte, le CERI SN met en œuvre des **drones aquatiques** équipés de capteurs pour la génération dynamique de cartographies spatio-temporelles de la **qualité de plans d'eau**. L'objectif principal du projet CAP-Eau consiste en la conception d'un logiciel innovant garantissant une exploration homogène d'un drone sur une fenêtre de temps fixée des étendues d'eau pour la réalisation autonome et dynamique de cartographies.

Projet SOLINOV (CERI Systèmes Numériques & Energie Environnement)

Le projet SOLINOV, financé initialement dans le cadre d'un budget inter-Ceri d'IMT Nord Europe, puis au travers du projet ANR RECLASSIF, vise à renforcer les activités de recherche des CERI SN et EE sur la **transition énergétique** et ses contributions aux Objectifs de Développement Durable (**ODD 7 et 9**). Face aux enjeux globaux tels que l'augmentation de la demande énergétique, la décarbonation des systèmes de production et les impacts du changement climatique, **l'optimisation des systèmes de production d'énergie renouvelable** est devenue une priorité. Les panneaux aérovoltaiques, combinant production d'électricité photovoltaïque et récupération de chaleur, représentent une solution innovante pour maximiser l'efficacité énergétique. Cependant, leur performance dépend de nombreux facteurs dynamiques, tels que l'ensoleillement, les conditions météorologiques, l'orientation des panneaux et les variations saisonnières mais aussi de la température et du flux d'air contrôlé.

Dans ce contexte, le CERI SN développe des algorithmes de pilotage de systèmes aérovoltaiques optimisés, permettant d'optimiser en temps réel les paramètres de fonctionnement. L'objectif principal du projet SOLINOV est de concevoir une plateforme de gestion énergétique autonome, capable de **maximiser la production d'électricité et de chaleur tout en minimisant les pertes**, contribuant ainsi à une transition énergétique plus durable et résiliente.



AXE

GESTION ENVIRONNEMENTALE

4 ÉDUCATION DE QUALITÉ	6 EAU PROPRE ET ASSAINISSEMENT	7 ÉNERGIE PROPRE ET D'UN COÛT ABORDABLE	9 INDUSTRIE, INNOVATION ET INFRASTRUCTURE	11 VILLES ET COMMUNAUTÉS DURABLES	12 CONSOMMATION ET PRODUCTION RESPONSABLES	13 MESURES RELATIVES À LA LUTTE CONTRE LES CHANGEMENTS CLIMATIQUES
14 VIE AQUATIQUE	15 VIE TERRESTRE	17 PARTENARIATS POUR LA RÉALISATION DES OBJECTIFS				

À travers la publication de son **Schéma Directeur DDRS**, IMT Nord Europe s'est engagé à réduire son impact environnemental en travaillant sur ses différentes causes et problématiques ; entre autres : la consommation d'énergie carbonée, la mobilité, l'isolation de ses bâtiments, la production de déchets liés aux activités quotidiennes et aux activités de recherche, l'artificialisation des sols et son impact sur la biodiversité.

Dans son plan stratégique 2023-2027, l'Ecole inscrit comme une priorité de **réduire son empreinte carbone**, ainsi que sa consommation énergétique tout en **diminuant la part d'énergie fossile** et en **augmentant sa production d'énergie renouvelable**.

Depuis la publication de son Schéma Directeur DDRS, IMT Nord Europe poursuit la réalisation de son plan d'actions répondant aux objectifs fixés, avec notamment des projets immobiliers de modernisation et de restructuration, achevés ou lancés cette année.



Contribuer à la construction d'une société plus responsable

4 ÉDUCATION DE QUALITÉ

Projet « Exed Energie »

Le **bâtiment DIRAC**, dédié en large partie aux formations professionnalisantes, a été rénové pour optimiser sa consommation énergétique grâce à une **meilleure isolation** et réduire l'utilisation d'énergies fossiles en installant des pompes à chaleur air-eau, permettant une **énergie plus efficiente et avec une composante renouvelable**.

Au-delà des rénovations énergétiques permettant de réduire l'impact environnemental de ce bâtiment, les espaces de travail ont été adaptés afin de garantir un accueil approprié d'extérieurs et **d'améliorer la qualité de vie et les conditions de travail du personnel**.



Projet énergétique sur le campus Lahure

En 2024, un important projet énergétique visant à remplacer les chaufferies gaz de plusieurs bâtiments par une **installation de géothermie sur nappe phréatique**, similaire à celle du campus de Bourseul, a pris forme. Les travaux sont terminés et l'installation fonctionne depuis le début de la saison de chauffe. Ce projet répond aux objectifs déclinés dans le Schéma Pluriannuel de Stratégie Immobilière (SPSI), à savoir une **réduction de la consommation énergétique et une diminution de l'utilisation des énergies fossiles**.

De plus, une installation de **production d'énergie photovoltaïque** est en cours de déploiement sur le toit du bâtiment Central, dont la raison principale est la présence d'un data center, relativement consommateur d'énergie. Cette installation viendra compléter celle déjà présente au Complexe Energie, avec une **estimation de la production annuelle totale entre 230 et 240 MWh**.

Outre la production d'énergie, ces travaux sont également prévus pour améliorer l'efficacité énergétique du bâtiment Central et ainsi contribuer à la réduction de la consommation énergétique de l'Ecole.



Zoom sur l'évolution des consommations énergétiques de nos bâtiments

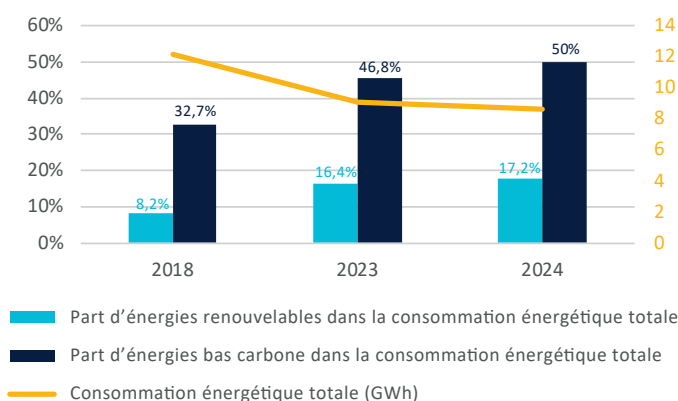
Les objectifs, déclinés dans le Schéma Pluriannuel de la Stratégie Immobilière (SPSI), en terme d'énergie sont les suivantes :

Réduction de la consommation énergétique de **4 GWh** sur 10 ans

Diminution de l'utilisation des énergies fossiles **inférieure à 40%** de la consommation totale

Production d'énergies renouvelables à hauteur de **1 GWh/an**

Où en sommes-nous dans l'atteinte des objectifs fixés après l'achèvement de plusieurs projets énergétiques sur nos campus ?



> Une **augmentation de près de 50% de nos consommations d'énergie renouvelable** par rapport à 2018, notamment grâce aux installations de géothermie sur nappes phréatiques

> Près de **50% de nos consommations énergétiques** sont « **bas carbone** »

> Le tout, en **baissant la consommation énergétique totale de nos campus d'environ 30%** entre 2018 et 2024

– Les faits marquants en 2024

Renforcer le pilotage de la dimension DD&RS dans les projets R&I

3 BONNE SANTÉ
ET BIEN-ÊTRE

11 VILLES ET
COMMUNAUTÉS
DURABLES

Sensibiliser à une mobilité plus durable

Pour la 2^e année consécutive, IMT Nord Europe a participé au **challenge « Mai à vélo »**, visant à **promouvoir le vélo pour ses atouts écologiques et sur la santé**. L'objectif du challenge est de parcourir un maximum de kilomètres à vélo en un mois, pour se rendre au travail ou pour tout trajet de la vie quotidienne. En 2024, ce sont au total 3 415 km qui ont été parcourus par le personnel et les élèves de l'Ecole, nous positionnant à la 53^e place dans la catégorie enseignement. Même si l'on note une baisse du nombre kilomètres parcourus par rapport à 2023, nous pouvons nous féliciter de **l'augmentation du nombre de participants**.

Rendez-vous en mai 2025 encore plus nombreux pour mettre en avant ce mode de déplacement !



Optimisation de la gestion des déchets

Suite à la publication de la « **Note relative à la gestion des déchets** » en juillet 2023, évoquant les nouvelles modalités de tri sélectif dans l'Ecole, le **dispositif a été déployé progressivement** au cours de l'année 2024.

Pour rappel, la gestion des déchets à l'Ecole s'appuie sur les principes généraux suivants et applicables à tous :

- Réduire les déchets à la source
- Réutiliser et recycler
- Éliminer les déchets de manière appropriée, en optimisant leur tri
- Responsabiliser, éduquer et sensibiliser



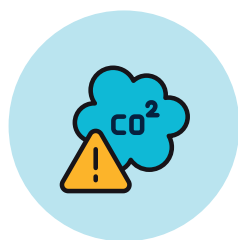
Et pour 2025 ?

- Poursuite des grands projets de rénovation énergétique et de décarbonation de l'énergie avec :
 - > La fin des travaux du bâtiment Central du campus Lahure
 - > Le début des travaux de la résidence étudiante Cordorcet
 - > La poursuite des audits énergétiques, notamment sur le campus de Villeneuve d'Ascq
- Réflexions autour de la mobilité au sein d'IMT Nord Europe avec l'établissement d'un Plan de Mobilité Employeur (PDME)



Projet « rénovation énergétique Résidence Condorcet »

9 446 tonnes de CO_{2eq} émises



9 446 tCO_{2e}



950 Français
(9,9 tCO_{2e}/habitant/an)



5 900 A/R Paris
New-York en avion
(1,6 tCO_{2e} / A/R Paris -
New York)



930 tours du
monde en voiture
(10,2 tCO_{2e}/tour du
monde)

En 2024, la direction générale de l'Institut Mines-Télécom a réalisé son deuxième BEGES*, en redéfinissant un **périmètre commun à l'ensemble des écoles du groupe**.

*BEGES réalisé sur les données de 2022

Qu'est-ce qu'un BEGES ?

Un **BEGES** est une **méthode d'analyse** qui sert à estimer les émissions directes et indirectes des principaux **Gaz à Effets de Serre (GES)***, pendant une année, par les activités d'une organisation.

Il permet d'identifier les principaux postes d'émissions dans le but d'engager une démarche de réduction, en identifiant des pistes d'amélioration, dans le cadre de la lutte contre le changement climatique.

*Un gaz à effet de serre est un gaz qui a la capacité de capter et « retenir » le rayonnement infrarouge et donc de réchauffer l'atmosphère. Il peut être d'origine naturelle, permettant ainsi de maintenir une température moyenne de l'atmosphère et donc bénéfique à la vie sur Terre, ou d'origine anthropique. Les quantités de gaz à effet de serre émis actuellement par les activités humaines perturbent l'équilibre naturel, augmentant leur concentration dans l'atmosphère et donc conduisant au réchauffement de la Terre.

Objectifs fixés par l'Etat

- Publication d'un BEGES réglementaire tous les 3 ans pour les personnes morales employant plus de 250 personnes (Grenelle 2)
- L'atteinte d'une neutralité carbone à l'échelle nationale d'ici 2050 (loi Energie-Climat)
- Diminution des émissions de GES d'au moins 2% par an avec un suivi annuel (Plan climat-biodiversité et transition écologique du MESRI)

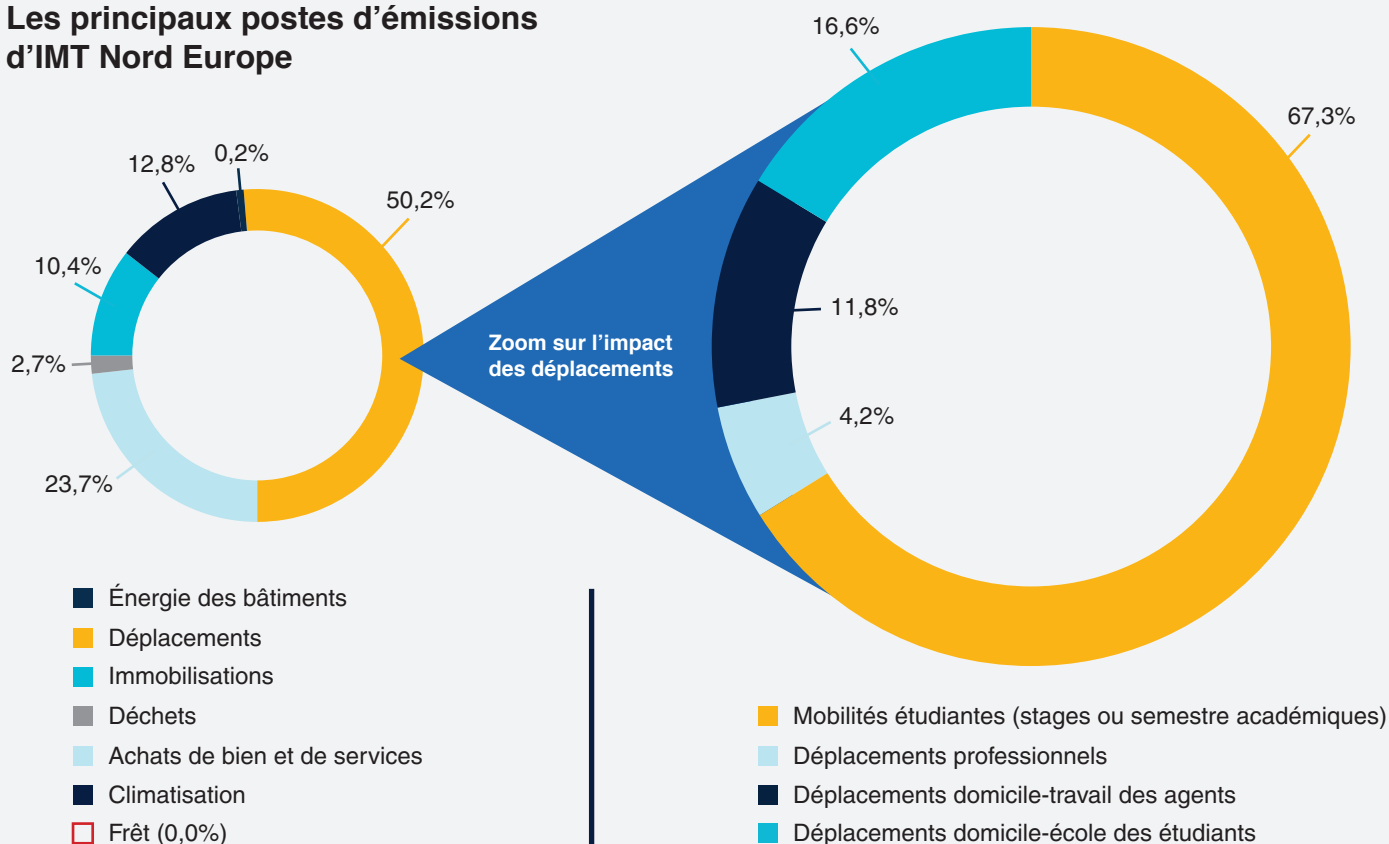
Le saviez-vous ?

- > Un mail de 1 Mo émet environ 20 g de CO₂, soit l'équivalent de la consommation d'une ampoule « basse consommation » pendant une heure
- > Chauffer une pièce d'1°C supplémentaire augmente la consommation énergétique d'environ 7%



d'Emissions des Gaz à Effet de Serre (BEGES)

Les principaux postes d'émissions d'IMT Nord Europe



Ce qu'il faut retenir de cette étude

Une consommation (achat de biens et de services) qui représente une grande partie de notre empreinte carbone. Ce poste d'émissions est d'ailleurs le principal émetteur pour la majeure partie des Ecoles de l'Institut Mines-Télécom.

Une réduction de 31% des émissions de gaz à effet de serre liées à l'énergie et la climatisation, entre 2019 et 2022, grâce aux travaux de rénovation énergétique et de décarbonation des énergies sur nos campus.

Des données qu'il reste à consolider et à fiabiliser.

Il est important de noter qu'une consolidation des données liées aux déplacements et notamment aux mobilités étudiantes doit être faite. En effet, cette étude a été réalisée sur base d'une enquête mobilité, avec un très faible taux de réponse de la part de la population étudiante.

Il s'agit donc d'un axe prioritaire de fiabilisation de la donnée pour la mise à jour du BEGES d'IMT Nord Europe en 2025, qui sera étudié en parallèle de l'élaboration du plan de mobilité.

Et maintenant ?

Une analyse des émissions de gaz à effets de serre d'IMT Nord Europe qui se consolidera en 2025, avec une fiabilisation des données, dans le but d'une mise à jour annuelle avec un double objectif :

- > Répondre aux exigences réglementaires
- > S'inscrire dans une trajectoire de réduction des émissions de gaz à effet de serre

Élaboration d'un plan de transition climat dans le cadre du projet stratégique « Réduire l'empreinte carbone de l'Ecole de 3% par an », fruit d'une réflexion collective avec l'ensemble des directions de l'établissement.



AXE POLITIQUE SOCIALE



IMT Nord Europe a souhaité porter son **engagement sur l'égalité, la diversité et la lutte contre toute forme de discrimination**. L'établissement s'engage à garantir aux élèves et aux personnels d'IMT Nord Europe un traitement juste et équitable de toute situation de discrimination ou de harcèlement et assurer la promotion de la diversité.

Dans son plan stratégique 2023-2027, l'Ecole inscrit comme chantiers prioritaires de mettre en avant, pour les personnels, un **management attentif à l'épanouissement professionnel et personnel** et de favoriser **l'engagement citoyen de nos élèves** avec une expérience étudiante enrichissante et valorisée.

Depuis la publication de son Schéma Directeur DDRS, IMT Nord Europe poursuit la réalisation de son plan d'actions répondant aux objectifs fixés, notamment de développer une politique de la qualité de vie dans l'établissement et de fournir un accueil de qualité à tous les élèves rejoignant une de nos formations, quel que soit leur profil.

#JesuisIngénieure



2023-2024

Égalité des chances pour les élèves et futurs apprenants

4 ÉDUCATION
DE QUALITÉ

5 ÉGALITÉ ENTRE
LES SEXES

10 INÉGALITÉS
RÉDUITES

Programme « Ambassadrices » de l'Institut Mines-Télécom

7 élèves d'IMT Nord Europe, Clothilde, Briana, Mathilde, Laman, Wième, Mehreen et Adam, participent au **programme « Ambassadrices » de l'Institut Mines-Télécom**, qui vise à attirer plus de jeunes femmes vers les études d'ingénieurs. Au sein des Ecoles d'ingénieurs de l'Institut Mines-Télécom, comme dans de nombreuses Ecoles d'ingénieurs en France, le taux de féminisation est faible allant de 17 à 37% selon les Ecoles et les thématiques. L'Institut Mines-Télécom a inscrit dans son plan stratégique 2023-2027 **l'enjeu d'accroître la diversité au sein des promotions et notamment d'augmenter leur taux de féminisation**.

Concrètement, ce programme collectif vise à **sensibiliser les collégiennes et lycéennes** en leur faisant découvrir, au plus tôt, les choix à faire pour s'orienter vers une Ecole d'ingénieur. Tout au long de l'année, les ambassadrices interviennent dans les établissements scolaires du territoire pour témoigner de leur expérience et montrer aux adolescentes qu'elles ont leur place dans les métiers de l'ingénierie. Leurs interventions consistent à **lutter contre les stéréotypes de genre et les phénomènes d'autocensure**.



« JeSuisIngénieure » : Renouvellement du label Cap Ingénieuses

Démontrant une nouvelle fois l'engagement des élèves d'IMT Nord Europe pour accroître la féminisation des promotions d'Ecoles d'ingénieurs, le projet ouvert « **#JeSuisIngénieure** », mené en collaboration avec l'association Femmes Ingénieures, a obtenu, en 2024, le **renouvellement du label Cap Ingénieuse** décerné par la CDEFI. Le label Cap Ingénieuses récompense l'engagement des élèves porteurs du projet ainsi que des personnels d'IMT Nord Europe, pour l'ingénierie et les questions d'égalité auprès de la jeune génération. Il comporte 3 objectifs majeurs :

- ▶ Faire découvrir aux jeunes le métier d'ingénieurs
- ▶ Montrer aux futures étudiantes que ce domaine pourrait également leur plaire
- ▶ Augmenter la représentation des femmes dans ce secteur, tout en luttant contre les stéréotypes de genres auprès d'étudiants du secondaire

Félicitations à Laura, Madeleine, Juliette, Sasha, Amandine et Rémi pour l'obtention de cette récompense !



8 TRAVAIL DÉCENT
ET CROISSANCE
ÉCONOMIQUE

Faire découvrir les sciences de l'ingénieur

Dans l'objectif de sensibiliser aux métiers scientifiques et attirer les jeunes, en particulier les jeunes filles, vers les études d'ingénieur, IMT Nord Europe a accueilli 18 lycéens sur ses campus de Douai et Villeneuve d'Ascq en juin dernier dans le cadre d'un **stage d'observation de deux semaines**. Le programme leur a permis de découvrir les sciences de l'ingénieur, les métiers de l'ingénierie et de recherche et leurs contributions essentielles pour relever les grands défis des transitions écologiques, énergétiques, numériques et industrielles.

Les lycéens ont pu s'immerger au cœur de nos trois centres de recherche et d'innovation, découvrir notre FabLab, expérimenter la réalité augmentée et la réalité virtuelle et rencontrer les élèves ingénieurs, les ingénieurs et chercheur de l'établissement.



Favoriser une politique humaine et sociale d'égalité et de diversité au sein des personnels

9 INDUSTRIE,
INNOVATION ET
INFRASTRUCTURE

Lancement de la démarche de labellisation HRS4R

Dès la rentrée 2024, l'Institut Mines-Télécom s'est engagé dans une démarche de **labellisation HRS4R** (Human Resources Strategy for Researchers). Le label HRS4R, initié par la Commission Européenne, vise à **améliorer les pratiques en matière de ressources humaines pour les chercheurs et chercheuses**. Il repose sur les principes de la Chartes européennes du chercheur et le Code de conduite pour le recrutement des chercheurs et atteste d'un engagement à offrir un environnement de travail attractif sur chaque campus mais encore à favoriser la mobilité, l'épanouissement et la reconnaissance des chercheurs et chercheuses de l'IMT.

En novembre dernier, IMT Nord Europe, en lien avec la direction générale de l'Institut Mines-Télécom, s'est lancé dans l'état des lieux des pratiques actuelles, abordant des sujets comme les évolutions de carrière de chercheur, les conditions de travail, l'éthique et l'intégrité scientifique, la science ouverte ou encore la durabilité de la recherche. Toutes les informations concernant cet état des lieux seront bientôt disponibles sur le site institutionnel de l'IMT.



HR EXCELLENCE IN RESEARCH

Retour sur Odyssea 2024

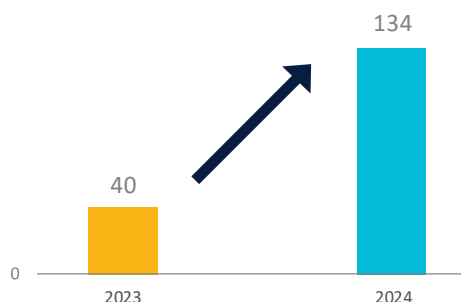
En septembre 2024, **80 personnels d'IMT Nord Europe** se sont réunis pour participer à une course caritative d'Odyssea, en faveur de la **lutte contre le cancer du sein**. Cet événement est l'occasion de sensibiliser à notre échelle au dépistage du cancer du sein et de récolter des fonds pour les associations.

3 BONNE SANTÉ
ET BIEN-ÊTRE



Accompagner au développement de compétences, dont celle en DD&RS

Zoom sur l'évolution du nombre de personnels sensibilisés aux enjeux du DD&RS



Une nette augmentation du nombre de participants aux sessions de sensibilisation en 2024 !

Au total, ce sont **près de 30% du personnel permanent d'IMT Nord Europe** sensibilisé au cours de l'année 2024.

Rendez-vous en 2025 pour continuer sur cette lancée et répondre aux objectifs fixés dans le plan stratégique 2023-2027 de notre établissement.

Qualité de vie sur les campus : Ouverture de la « Maison du personnel » en septembre 2024 sur le campus de Douai Bourseul et rénovation de la salle du personnel du campus de Villeneuve d'Ascq

Au cœur de l'éco-campus de Douai Bourseul, la Maison du Personnel a ouvert ses portes en septembre dernier. La salle du personnel du campus de Villeneuve d'Ascq a également fait l'objet de rénovations, proposant **deux lieux de convivialité**, modernisés et fonctionnels, avec des espaces de restauration, de détente mais également de travail ou d'échanges.

Ces espaces s'ajoutent aux lieux de convivialité existants sur nos différents campus : restaurant de la Maison des Elèves, cafétarias de sites de Lahure et bibliothèques.



Santé – Sécurité : ouverture de la plateforme « Signalement » pour les personnels d'IMT Nord Europe en 2024

La lutte contre le harcèlement, les violences sexistes et sexuelles et les discriminations (HVSSD) fait partie intégrante du volet « Santé – Sécurité » de la qualité de vie et des conditions de travail.

La plateforme « www.imt.signalement.net », premièrement à destination des élèves depuis 2022, est désormais ouverte aux personnels d'IMT Nord Europe. Elle permet la prise en charge par les référents de l'établissement de tous les signalements incluant des violences sexistes ou sexuelles, de harcèlement ou de toute forme de discrimination.

Depuis 2021, un plan d'actions pour **prévenir et lutter contre les VSS** avait été mis en place par l'Institut Mines-Télécom, s'articulant autour de 5 axes :

- La communication
- La formation
- L'accompagnement et l'écoute
- La mise en place d'enquêtes et d'indicateurs
- L'élaboration d'outils juridiques permettant d'engager des poursuites à l'encontre des auteurs de violence



Égalité professionnelle : l'Institut Mines-Télécom dévoile son nouveau « Plan Égalité Femme/Homme »

Depuis plusieurs années, l'Institut Mines-Télécom a mis en place plusieurs **mesures contribuant à encourager l'égalité professionnelle entre les hommes et les femmes**, comme les mesures d'aide à la parentalité et le dispositif spécifique de rattrapage salarial en faveur des parcours salariaux décrochés.

Le bilan du premier plan triennal, qui avait vu le jour en 2021, a permis de mesurer les avancées mises en place en terme d'égalité et ainsi de renouveler le plan égalité en allant encore plus loin et en développant davantage **d'actions communes à l'échelle du groupe**.

L'Institut Mines-Télécom a donc publié son plan égalité Femmes/Hommes pour la période 2024-2026, s'articulant autour de 5 axes prioritaires :

- Évaluer et prévenir les écarts de rémunérations
- Garantir l'égal accès aux corps, grades et cadres d'emplois
- Favoriser l'articulation entre vie professionnelle et personnelle
- Prévenir et traiter les discriminations, les actes de violences et les violences sexistes et sexuelles



Relation au travail – Convivialité : Retour sur la journée du personnel 2024

IMT Nord Europe organise chaque année différents moments de convivialité pour le personnel.

Vendredi 21 juin 2024 a eu lieu la Journée du Personnel 2024 de l'école : **240 participants** se sont réunis à Douai pour vivre une belle journée, sous le signe de l'émotion, de la convivialité et de la musique, à défaut d'être ensoleillée !

La matinée a été consacrée à la remise des palmes académiques et des médailles du travail par Alain Schmitt, puis à la cérémonie de départs en retraite : l'occasion, au travers des parcours des collègues mis à l'honneur, de retracer l'histoire de notre Ecole, de ses écoles fondatrices, de ses nombreuses évolutions qui nous permettent de mesurer le chemin parcouru.

Tous les participants se sont ensuite retrouvés au parc Vernier de Douai afin de partager un apéritif et le déjeuner autour du traditionnel barbecue.

Les activités ludiques se sont déroulées l'après-midi : les plus courageux ont bravé la pluie persistante pour s'essayer au disc golf, à l'accrobranche, aux rosalias, karts à pédales ou tir à l'arc ; tandis qu'à l'abri des tonnelles, un blindtest musical a permis de s'affronter amicalement en équipes, dans un esprit détendu et chaleureux.

La journée s'est clôturée dans les rires et la bonne humeur autour d'une dernière collation, avant de céder la place à la fête de la musique 2024, sous le soleil enfin revenu.



L'abus d'alcool est dangereux pour la santé, à consommer avec modération

11 VILLES ET COMMUNAUTÉS DURABLES

Parcours professionnels et intégration – journées d'accueil des nouveaux arrivants

Deux fois par an, la Direction des Ressources Humaines organise une journée d'accueil pour les personnels nouvellement embauchés.

Cette journée est l'occasion pour les participants d'échanger avec la Direction et de mieux connaître l'organisation de l'Ecole, comme les missions des différents services et directions, les orientations stratégiques de l'Ecole, les outils mis à disposition.

La journée d'accueil fait partie intégrante du parcours d'intégration des nouveaux personnels.



IMT Nord Europe

CAMPUS DE LILLE

Cité Scientifique - rue Guglielmo Marconi
BP 20145
59653 Villeneuve d'Ascq CEDEX
Tél : 03 20 33 55 77

CAMPUS DE DOUAI

941 rue Charles Bourseul
59508 Douai
Tél : 03 27 71 22 22

CAMPUS DE VALENCIENNES

10 avenue Henri Matisse
59300 Aulnoy-lez-Valenciennes

CAMPUS D'ALENÇON

Pôle universitaire de Montfoulon
61250 Damigny

CAMPUS DE DUNKERQUE

Bâtiment EcosystèmeD
60, route du Pertuis du Môle 2
59140 Dunkerque



IMT Nord Europe
École Mines-Télécom
IMT-Université de Lille

www.imt-nord-europe.fr

