



## Registre public d'accessibilité



**IMT Lille Douai**  
École Mines-Télécom  
IMT-Université de Lille





# SOMMAIRE

## 1- Rappels réglementaires

## 2- Présentation IMT Lille Douai

## 3- Accessibilité Campus de LILLE

- a- Plan de masse
- b- Prestations
- c- Ad'ap. Décision de la préfecture. Calendrier des travaux
- d- Modalités de maintenance des équipements d'accessibilité (ascenseurs, élévateurs, rampes)
- e- Aide à l'accueil du public. Actions de formation. Contacts

## 4- Accessibilité Campus de Douai

### A Site de Bourseul

- a- Plan de masse
- b- Prestations
- c- AD'Ap : Décision de la préfecture. Calendrier des travaux
- d- Modalités de maintenance des équipements d'accessibilité (ascenseurs, élévateurs, rampes)
- e- Aide à l'accueil du public. Actions de formation. Contacts

### B Site de Lahure

- a- Plan de masse
- b- Prestations
- c- AD'Ap. Décision de la préfecture. Calendrier des travaux
- d- Modalités de maintenance des équipements d'accessibilité (ascenseurs, élévateurs, rampes)
- e- Aide à l'accueil du public. Actions de formation. Contacts

### B Site des MDE

- a- Plan de masse
- b- Prestations
- c- AD'Ap. Décision de la préfecture. Calendrier des travaux
- d- Modalités de maintenance des équipements d'accessibilité (ascenseurs, élévateurs, rampes)
- e- Aide à l'accueil du public. Actions de formation. Contacts





## 1- RAPPELS REGLEMENTAIRES

À partir du 30 septembre 2017, un registre public d'accessibilité doit être mis à disposition dans les établissements recevant du public (ERP). Le registre public d'accessibilité sera consultable par le public sur place au principal point d'accueil accessible de l'établissement, éventuellement sous forme dématérialisée (à titre alternatif, il sera mis en ligne sur un site internet).

Le registre précisera les dispositions prises pour permettre à tous, notamment aux personnes handicapées, quel que soit leur handicap, de bénéficier des prestations en vue desquelles l'établissement concerné a été conçu.

Il contiendra :

- une information complète sur les prestations fournies dans l'établissement ;
- la liste des pièces administratives et techniques relatives à l'accessibilité de l'établissement aux personnes handicapées ;
- la description des actions de formation des personnels chargés de l'accueil des personnes handicapées.

Un arrêté publié au *Journal officiel* du 22 avril 2017 précise le contenu et les modalités de diffusion et de mise à jour de ce registre, selon la catégorie et le type de l'établissement.

Les établissements recevant du public situés dans un cadre bâti doivent être tels que toute personne handicapée puisse y accéder, y circuler et y recevoir les informations qui y sont diffusées, dans les parties ouvertes au public. L'information destinée au public doit être diffusée par des moyens adaptés aux différents handicaps.

### À noter :

Accueil du public, ascenseurs, éclairages, sanitaires... Un autre arrêté publié au *Journal officiel* du 26 avril 2017 définit toutes les règles techniques permettant de qualifier les ERP (lors de leur construction) comme étant des bâtiments accessibles aux personnes handicapées.

### Textes de référence

- Décret relatif au registre public d'accessibilité ;
- Arrêté fixant le contenu et les modalités de diffusion et de mise à jour du registre public d'accessibilité ;
- Arrêté relatif à l'accessibilité aux personnes handicapées des établissements recevant du public lors de leur construction et des installations ouvertes au public lors de leur aménagement.



## L'Ad'ap : AGENDA d'ACCESSIBILITE PROGRAMMEE

### Rappel :

La Loi du 11 février 2005 dite « Loi handicap » place au cœur de son dispositif l'accessibilité du cadre bâti et des services à toutes les personnes handicapées. Elle impose que tous les Etablissements Recevant du Public (ERP), catégories 1 à 5, soient accessibles à tous les usagers et ce quel que soit le type de handicap, avant le 1er janvier 2015.

Pour répondre au retard pris par de nombreux maîtres d'ouvrages ou exploitants dans la réalisation des travaux, le gouvernement a mis en place par voie d'ordonnance (n° 2014-1090 en date du 26 septembre 2014) **les Agendas d'Accessibilité Programmée (Ad'ap)**.

Ce dispositif obligatoire, permettant d'obtenir un délai supplémentaire de 3 à 9 ans, s'impose à tout maître d'ouvrage et/ou exploitant dont le patrimoine d'ERP ne répond pas au 31 décembre 2014 aux exigences d'accessibilité définies à l'article L.111-7-3 du Code de la Construction et de l'Habitation.

Deux solutions s'offraient aux maîtres d'ouvrage et/ou exploitants :

1. Réaliser l'ensemble de leurs travaux de mise en accessibilité avant le 1<sup>er</sup> janvier 2015.
2. Déposer un Ad'ap auprès de l'autorité administrative (préfecture ou mairie selon les cas) dans un délai de 12 mois, soit avant le 26 septembre 2015.

En cas d'inaction, les maîtres d'ouvrage et/ou exploitants s'exposent à un risque pénal. Les sanctions prévues par la loi peuvent aller jusqu'à 225 000 € d'amende pour une personne morale et la fermeture de l'ERP.



## 2- PRESENTATION D'IMT LILLE DOUAI

Issue de la fusion de Mines Douai et Télécom Lille au 1<sup>er</sup> janvier 2017, IMT Lille Douai représente la plus grande école d'ingénieurs au nord de Paris, pour former l'ingénieur du futur, généraliste et expert du numérique. Chaque année, IMT Lille Douai, école de l'Institut Mines Télécom (IMT), en partenariat avec l'Université de Lille, diplôme plus de 500 ingénieurs de talent, formés pour anticiper les évolutions économiques et sociétales.

### LA NOUVELLE ÉCOLE AU CŒUR DES TRANSITIONS ÉNERGÉTIQUE, ÉCOLOGIQUE, NUMÉRIQUE ET INDUSTRIELLE

IMT Lille Douai développe une formation et une recherche d'excellence en sciences et technologies pour les domaines :

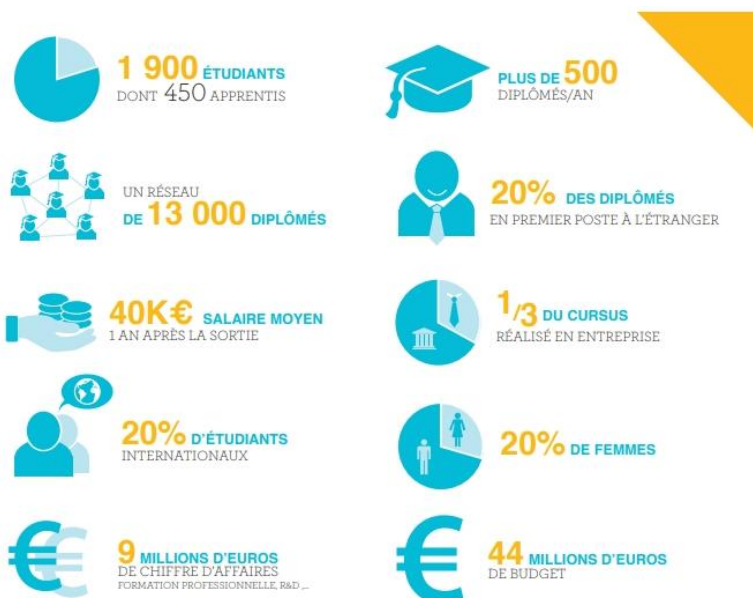
- Numérique
- Processus pour l'Industrie et les Services
- Énergie et Environnement
- Matériaux et Structures (dont plasturgie & composites, génie civil)

Une école au carrefour de l'Europe

Le campus IMT Lille Douai est situé entre Paris, Londres, Bruxelles et Amsterdam et participe au rayonnement de la Métropole Européenne de Lille, labellisée French Tech.

IMT Lille Douai est dotée d'un centre de recherche de près de 20 000m<sup>2</sup> et de deux sites dédiés à l'enseignement et à la recherche à Douai et Lille. Le campus IMT Lille Douai fournit à ses étudiants les moyens de révéler leurs talents : FabLab, International and Cultural Center, accélérateur d'entreprises...

### CHIFFRES CLES



### Renseignements généraux :

Raison sociale de l'ERP	IMT Lille Douai Cité Scientifique – Rue Guglielmo Marconi – BP 20145 – 59653 VILLENEUVE D'ASCQ
Téléphone	03 20 33 55 77
Nom du représentant de la personne morale	M. SCHMITT Alain, Directeur
N° Siret	180 092 025 00139

### **Campus de Lille :**

Cité Scientifique – Rue Guglielmo Marconi – BP 20145 – 59653 VILLENEUVE D'ASCQ

### **Campus de Douai :**

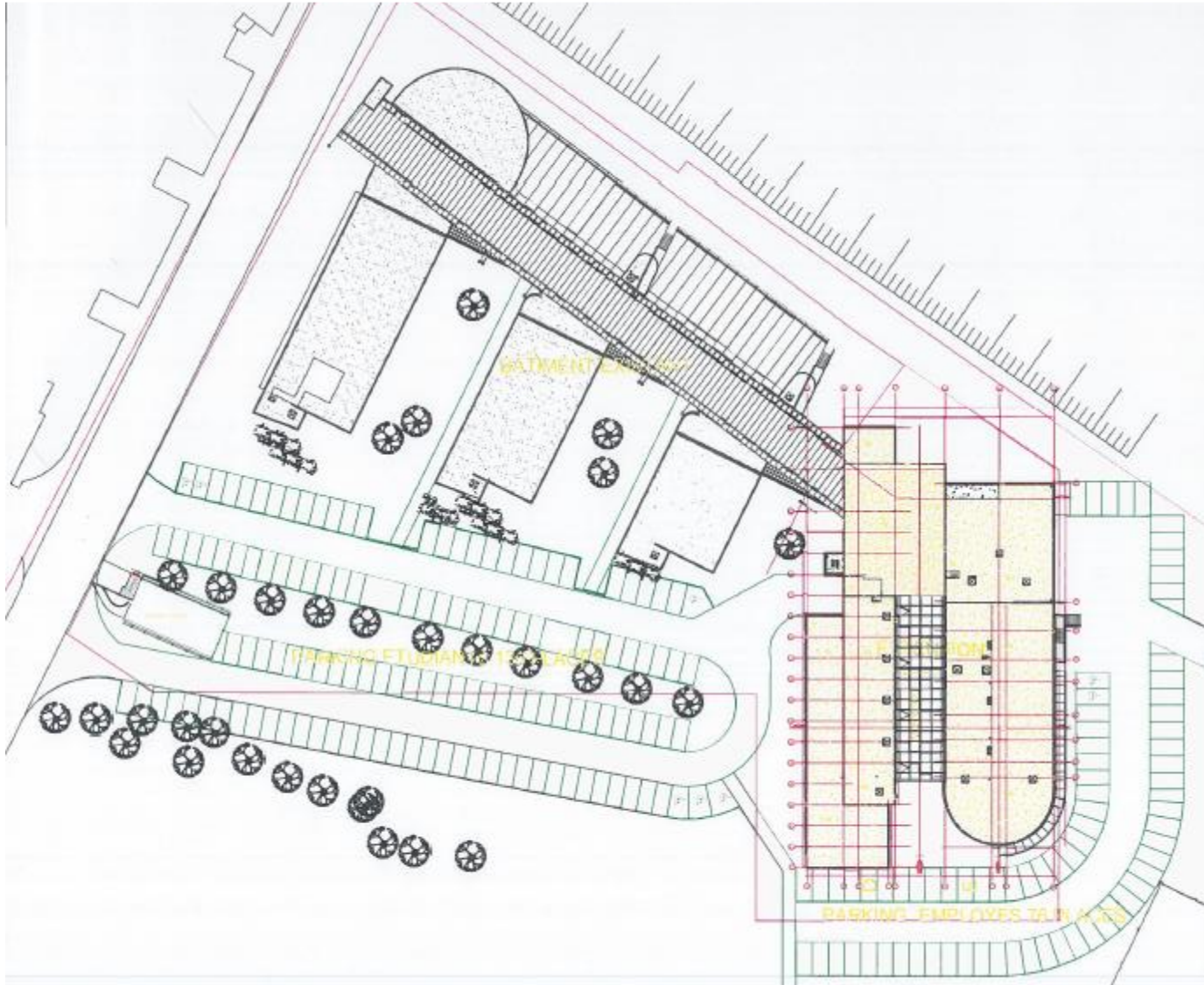
- Site de Bourseul – Rue Charles Bourseul – 59500 DOUAI
- Site de Lahure – 764 Boulevard Lahure – 59500 DOUAI
- Site des Maisons des élèves – Rue du Grand Bail – 59500 DOUAI
  - ❖ Résidence Lavoisier - 263, rue du Grand Bail, 59500 Douai
  - ❖ Résidence Descartes - 243, rue du Kiosque, 59500 Douai
  - ❖ Résidence Condorcet - 27, place de Mons, 59500 Douai





### 3- ACCESSIBILITE CAMPUS DE LILLE

#### a- Plan de masse



## **b- Prestations**

### **Nombre de bâtiments et description**

Le campus de Lille se compose d'un bâtiment.

L'établissement est un centre d'enseignement situé sur le domaine universitaire et scientifique de Villeneuve d'Ascq (DUSVA).

Il est constitué de cinq ailes (A, B, C, D et E) situées dans un bâtiment à quatre niveaux.

Présence de places de stationnement adaptées à proximité de l'entrée principale.

### **Accueil**

L'accueil est situé à proximité de l'entrée principale.

### **Moyens d'accès**

Transports en commun, Taxis, Voitures personnelles, Accès piétons.

Le campus est desservi par une ligne de métro (arrêt: cité scientifique "Ligne1") et un parc de stationnement accessible au public est situé à proximité de l'entrée principale. Le tout est situé sur un terrain plat à pente nulle.

Venir en Métro : Prendre le Métro ligne n°1, direction « 4 Cantons » - descendre à la station « Cité Scientifique » ou « 4 Cantons ».



### c- Ad'ap. Décision de la Préfecture. Calendrier des travaux

Le rapport sur l'amélioration de l'accessibilité a été réalisé par le cabinet QCS services en juillet 2016 pour sa quatrième version.

Les principaux travaux à réaliser sur les bâtiments portent sur les sanitaires, les circulations, les ascenseurs et les amphithéâtres (voir synthèse page suivante et détail en Annexe 1 : Détail des travaux).

#### TAUX D'ACCESSIBILITE INDICATIF (\*) DE L'ETABLISSEMENT : 58 %

Seuil	S'y rendre	Repérer l'entrée	Accéder	Etre accueilli - s'informer	Circuler au RDC	Utiliser les fonctionnalités du RDC	Accéder aux étages	Circuler aux étages	Utiliser les fonctionnalités des étages	Sortir
Moteur	4	4	2	4	4	1	2	4	1	4
Visuel	2	4	1	2	2	2	2	2	4	4
Auditif	4	4	4	2	4	2	3	4	2	4
Mental	3	4	2	2	2	3	3	3	4	4
Global	2	4	1	2	2	1	2	2	1	4

#### Légende :

- 1** = non accessible
- 2** = accessible avec forte gêne ou avec aide humaine et non conforme
- 3** = accessible de façon autonome et non conforme
- 4** = accessible en toute autonomie et conforme

(\*) Le taux d'accessibilité est donné à titre indicatif. Sa valeur résulte d'une pondération calculée en fonction des seuils d'accessibilité attribués à chacun des maillons de la chaîne du déplacement. Ce taux ne saurait engager la responsabilité de QCS Services.



Bâtiment		Travaux		
Etage	Localisation	Date	Solution	Nature
<b>sanitaires</b>				
RDC	RDC et R+1	01/01/2020	Installer un lavabo avec un vide en partie inférieure	Léger
RDC	RDC et R+1 et caféteria	01/01/2020	Modifier la hauteur ou remplacer un urinoir afin que la batterie présente des urinoirs à des hauteurs différentes	Léger
RDC	RDC et R+1	01/01/2021	Créer un cabinet d'aisances accessible dans chaque bloc sanitaires.	Lourd
RDC	RDC et R+1	01/01/2020	Poser un miroir avec la partie basse au niveau du bord supérieur du lavabo	Léger
RDC	RDC et R+1	01/01/2020	Installer une barre de tirage horizontale au milieu de la porte permettant de refermer la porte derrière soi une fois entré	Léger
RDC	RDC et R+1	01/01/2020	Poser un lave-mains avec un plan supérieur inférieur ou égal à 0,85 m	Léger
RDC	et R+1Sanitaire fille (Aile A)	01/01/2020	Poser une barre d'appui latérale coudée située à côté de la cuvette à une hauteur comprise entre 0,70 et 0,80 m.	Léger
<b>circulation</b>				
RDC	Hall Forum	01/01/2020	Poser une signalisation d'orientation depuis l'entrée du bâtiment	Léger
RDC	RDC au R+1	01/01/2022	Eclairage intérieur de l'escalier (150 lux sans zone d'ombre)	Léger
RDC	RDC au R+1	01/01/2022	Prolonger la main courante sur le palier	Léger
Niveau 1	Circulation Aile E	01/01/2022	Poser des points d'éclairage supplémentaires (100 lux sans zone d'ombre)	Léger
Niveau 1	Circulation Aile E et B	01/01/2022	Poser un rappel tactile et contrasté sous l'obstacle en saillie.	Léger
<b>ascenseurs</b>				
RDC	Ascenseurs	01/01/2020	Poser un miroir au fond de la cabine des ascenseurs	Léger
RDC	Ascenseurs Aile A et Forum	01/01/2020	Poser une signalétique en relief indiquant le numéro ou la dénomination de l'étage sur les paliers à proximité de l'ascenseur	Léger
RDC	Ascenseur Aile A	01/01/2020	Déplacer les commandes palières de l'ascenseur à une hauteur comprise entre 1,10 et 0,90 m	Léger
<b>amphithéâtres</b>				
Niveau 1	Amphithéâtre Claude Chappe	01/01/2022	Elargir le cheminement intérieur afin de pouvoir aménager des emplacements adaptés en partie haute.	Lourd
Niveau 1	Amphithéâtre Claude Chappe	01/01/2022	Modifier l'implantation de la porte ou du cloisonnement du sas afin d'aménager un espace de manœuvre de porte en dehors de la porte non manœuvrée	Lourd
Niveau 1	Amphithéâtre Ada Byron	01/01/2022	Créer ou adapter un emplacement accessible, horizontal.	Lourd
Niveau 1	Amphithéâtre Ada Byron	01/01/2022	Installer une boucle à induction magnétique conforme à l'annexe 9 de l'arrêté du 08/12/14 ou à la norme NF EN 60118-4.	Léger



#### **d- Modalités de maintenance des équipements d'accessibilité (ascenseurs, élévateurs, rampes)**

Les 3 ascenseurs présents dans le bâtiment sont contrôlés 2 fois par an par la société **Otis**. Leur délai d'intervention pour une personne incarcérée ou pour une autre intervention est d'une heure.



## e- Aide à l'accueil du public. Actions de formation. Contacts.

### **Aide à l'accueil du public**

Actuellement, 4 places de parking normalisées pour les personnes à mobilité réduite sont présentes sur l'ensemble du site.

Des bandes de cheminements extérieures podotactiles ont été mises en place pour guider les personnes handicapées à l'accueil du bâtiment. L'entrée dans ce bâtiment se fait par des portes à ouverture automatisée, et la banque d'accueil est adaptée aux personnes en fauteuil roulant.

Le guide « **Bien accueillir les personnes handicapées** » réalisé par le Ministère de l'Écologie du Développement Durable et de l'Énergie, ainsi que par le Ministère du Logement de l'Égalité des Territoires et de la Ruralité a été mis en place et diffusé auprès de l'ensemble des collaborateurs, y compris ceux en charge de l'accueil du public.

### **Actions de formation**

Nous n'avons actuellement sur notre école aucune personne formée. Mais afin de se conformer à l'ordonnance du 26 septembre 2014, relative à la mise en accessibilité des Établissements Recevant du Public (ERP) pour les personnes handicapées, un plan de formation sera mis en place dès 2019.

Les bénéficiaires de ce plan de formation seront en premier lieu les personnes en contact direct avec les usagers.

Cette formation aura pour but de :

- Sensibiliser les personnes sujettes à accueillir les personnes handicapées ;
- Maîtriser la réglementation du 11 février 2015 relatives à l'égalité des droits et des chances ;
- Appréhender les différents handicaps ;
- Maîtriser les principes de la communication et les fondamentaux de l'accueil.

### **Contact**

M. Xavier DOUCEMENT - Responsable Service Logistique Lille - SG - Direction des Moyens Généraux - Service Technique et logistique

Tel : 03 20 33 55 54

Mail : [xavier.doucement@imt-lille-douai.fr](mailto:xavier.doucement@imt-lille-douai.fr)



## 4- ACCESSIBILITE CAMPUS DE DOUAI

Actions de mise en accessibilité envisagées	Date prévisionnelle de début	Date prévisionnelle de fin
Résidence Lavoisier	2017	2020
Résidence Condorcet et Résidence Descartes	2021	2021
Bourseul : Bâtiment Dirac Lahure : Bâtiment Central, Bâtiment Fenzy, Département Génie Civil et Environnemental	2019	2021
Lahure : Bâtiments liaison, Bâtiment Composites, Bâtiment centre d'innovation, Département Informatique et Automatique	2022	2024

Actuellement 4 bâtiments sur 19 respectent les normes d'accessibilités en vigueur :

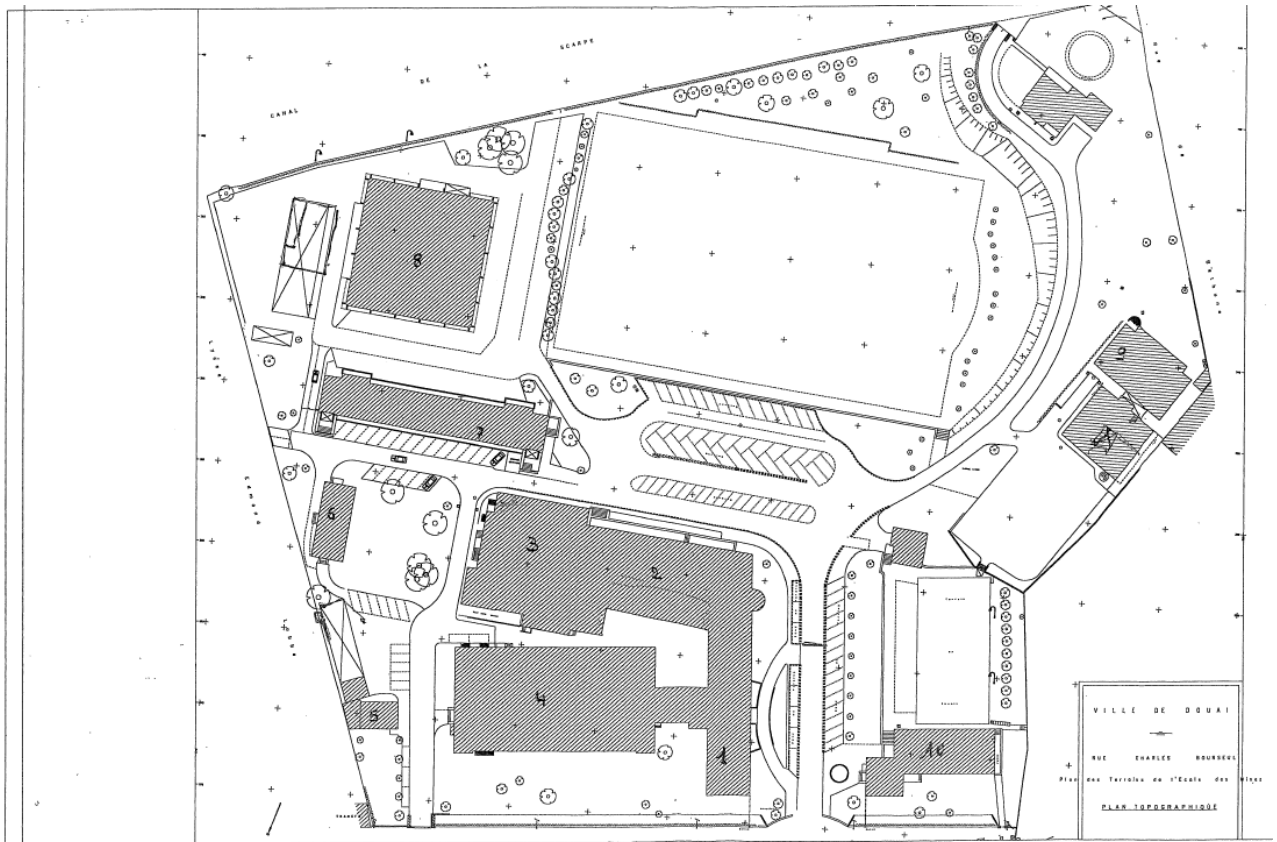
- Site de Lahure : Bâtiments Energétique Industrielle
- Site de Bourseul : Bâtiments Laplace, Marie-Curie et Newton.

Les 15 autres bâtiments ne répondent que partiellement aux normes d'accessibilité. Les travaux envisagés pour respecter nos obligations représentent un montant financier conséquent s'établissant à 2.1 M€ TTC.



## A - Site de Bourseul

### a- Plan de masse



Echelle : 1/667



**IMT Lille Douai**  
École Mines-Télécom  
IMT-Université de Lille



## b- Prestations

### Nombre de bâtiments et description

Le site de Bourseul se compose de 5 bâtiments :

- Dirac ;
- Gay-Lussac ;
- Laplace ;
- Marie-Curie ;
- Newton ;

L'établissement est un centre d'enseignement et de recherche.

Présence de 3 places de stationnement adaptées à proximité de l'entrée principale

Description des bâtiments du campus de Bourseul	Classement Type, Catégorie	Nombre de niveaux
Bâtiment Dirac	5	R+1
Bâtiment Gay-Lussac	CT	R+3
Bâtiment Laplace	2	R+3
Bâtiment Marie Curie	5	R+1
Bâtiment Newton	5	R+3 R-1

### Accueil

L'accueil est situé à proximité de l'entrée principale du bâtiment Laplace.

### Moyens d'accès

Transports en commun, Taxis, Voiture personnelle, Accès piétons.

L'institut est desservi par le tram depuis la gare de Douai, prendre le bus Ligne A vers "De Lattre de Tassigny", arrêt "Ecole des Mines" et un parc de stationnement accessible au public est situé à proximité de l'entrée principale. Le tout est situé sur un terrain plat à pente nulle.



### c- AD'Ap. Décision de la préfecture. Calendrier des travaux

Bâtiments	ERP	année	date début	date fin
Bâtiment principal	2	1	mars-16	sept-16
Bâtiment Marie-Curie	5	3	mars-18	sept-18
Bâtiment Dirac	5	4	mars-19	oct-19

#### Types d'ERP

**Classification du bâtiment en fonction du nombre de personnes présentes hors personnel de l'établissement**

- 2 > 800 personnes
- 3 > 600 personnes
- 4 > 400 personnes
- 5 > 200 personnes
- CT Code du Travail: personnes uniquement de l'établissement

#### Les principaux travaux à réaliser sur les bâtiments portent sur :

- La création de rampe PMR (personne à mobilité réduite) avec une pente de 5% maxi ;
- La création d'un ascenseur si l'effectif atteint 50 personnes au premier étage ;
- La modification des largeurs de portes (83 cm) ;
- L'aménagement de WC Hommes et Femmes pour les PMR ;
- La mise aux normes des escaliers (nez de marches, contremarches, etc...)
- La modification des équipements et dispositifs de commande (éclairage, etc....) ;
- L'aménagement des voiries d'accès.



#### **d- Modalités de maintenance des équipements d'accessibilité (ascenseurs, élévateurs, rampes)**

##### **Nombre d'ascenseurs :**

Bâtiments du campus de Bourseul	<b>Nombre ascenseurs</b>
Bâtiment Gay-Lussac	1 + 2 élévateurs
Bâtiment Laplace	1
Bâtiment Marie Curie	1
Bâtiment Newton	1

##### **Maintenance des équipements d'accessibilité :**

Les 4 ascenseurs et 2 élévateurs présents sur le site sont contrôlés 2 fois par an par la société Otis.

Leur délai d'intervention pour une personne incarcérée ou pour une autre intervention est d'une heure.



## e- Aide à l'accueil du public. Actions de formation. Contacts

### **Aide à l'accueil du public**

Actuellement, 6 places de parking normalisées pour les personnes à mobilité réduite sont présentes sur l'ensemble du site.

Trois places à proximité du bâtiment Laplace. La banque d'accueil est adaptée aux personnes en fauteuil roulant.

Des bandes de cheminements extérieures podotactiles ont été mises en place pour guider les personnes handicapées à l'accueil du bâtiment Laplace et Gay-Lussac. L'entrée dans ce bâtiment se fait par des portes à ouverture automatisée, et la banque d'accueil est adaptée aux personnes en fauteuil roulant.

Il y a également une place handicapée au niveau du bâtiment Marie-Curie, une place au bâtiment Dirac et une au bâtiment Gay-Lussac.

Le guide « **Bien accueillir les personnes handicapées** » réalisé par le Ministère de l'Écologie du Développement Durable et de l'Énergie, ainsi que par le Ministère du Logement de l'Égalité des Territoires et de la Ruralité a été mis en place et diffusé auprès de l'ensemble des collaborateurs, y compris ceux en charge de l'accueil du public.

### **Actions de formation**

Nous n'avons actuellement sur notre école aucune personne formée. Mais afin de se conformer à l'ordonnance du 26 septembre 2014, relative à la mise en accessibilité des Établissements Recevant du Public (ERP) pour les personnes handicapées, un plan de formation sera mis en place dès 2019.

Les bénéficiaires de ce plan de formation seront en premier lieu les personnes en contact direct avec les usagers.

Cette formation aura pour but de :

- Sensibiliser les personnes sujettes à accueillir les personnes handicapées ;
- Maîtriser la réglementation du 11 février 2015 relatives à l'égalité des droits et des chances ;
- Appréhender les différents handicaps ;
- Maîtriser les principes de la communication et les fondamentaux de l'accueil.

### **Contact**

M. Alain THIROUX - Adjoint au chef de service - SG - Direction des Moyens Généraux - Service Technique et logistique

Tel : 03 27 71 25 19

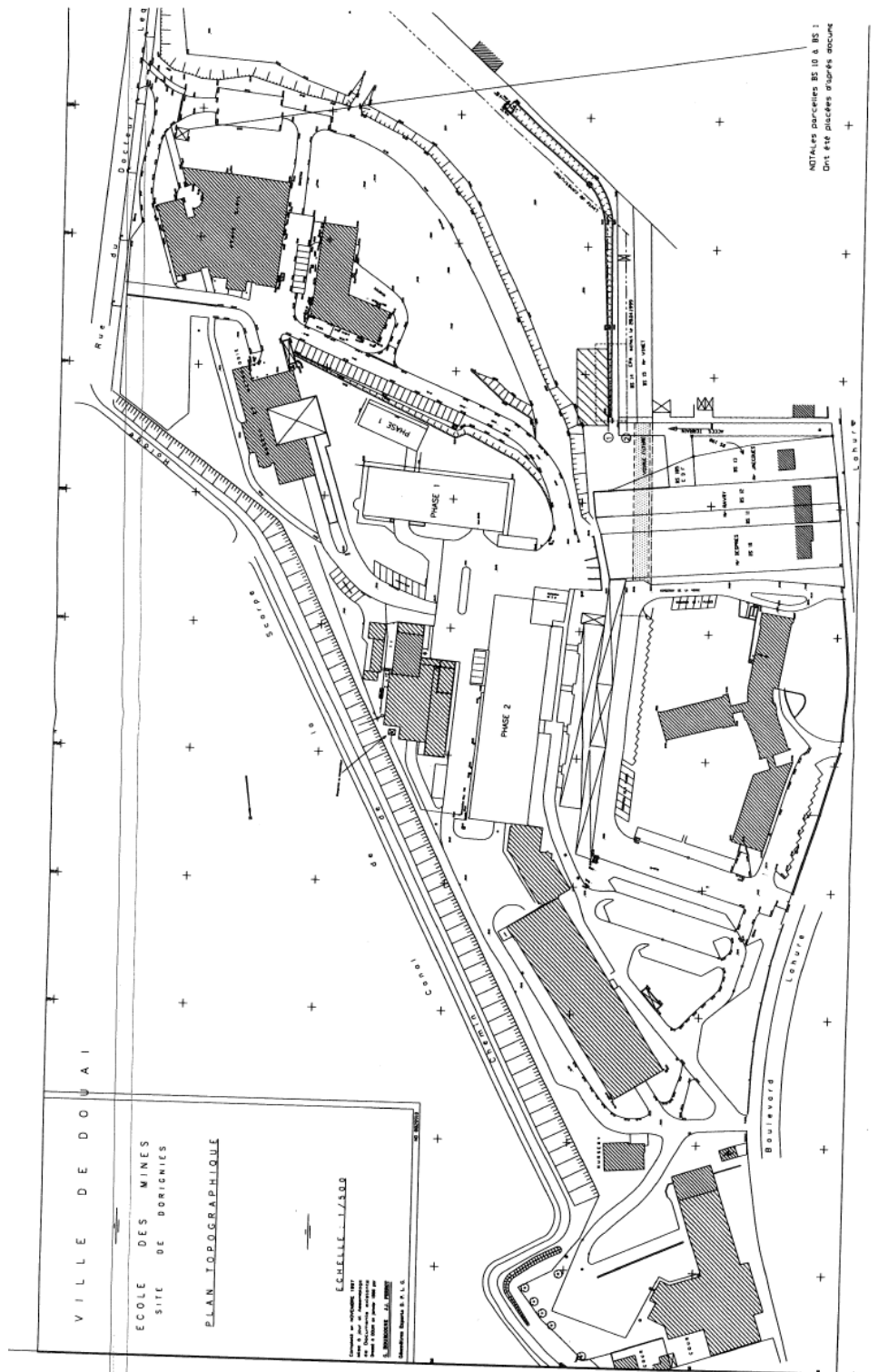
Mail : [alain.thiroux@imt-lille-douai.fr](mailto:alain.thiroux@imt-lille-douai.fr)



## 4- ACCESSIBILITE CAMPUS DE DOUAI

### B- Site de Lahure

#### a- Plan de masse



## b- Prestations

### Nombre de bâtiments et description

Le site de Lahure se compose de 11 bâtiments :

- Central ;
- Energétique Industriel ;
- Fenzy ;
- Informatique Automatique ;
- Bâtiment de liaison ;
- Composite ;
- Plasturgie ;
- Ingénierie mécanique ;
- Métrologie ;
- Génie Civil Environnemental 1 ;
- Génie Civil Environnemental 2.

L'accueil est situé à proximité de l'entrée principale du bâtiment Central.

L'établissement est un centre de recherche.

Présence de places de stationnement adaptées à proximité de l'entrée principale.

Description des bâtiments du campus de Bourseul	Classement Type, Catégorie	Nombre de niveaux
Bâtiment Central	5	R+1 R-1
Bâtiment Energétique Industriel	5	R+1
Bâtiment Fenzy	5	R+1
Bâtiment Informatique Automatique	4	R+1
Bâtiment Composite	5	RDC
Bâtiment Plasturgie	5	R+1
Bâtiment Ingénierie mécanique		R+1 R-1
Bâtiment Génie Civil Environnemental 1	3	R+1
Bâtiment Génie Civil Environnemental 2	5	R+1
Métrologie	5	R+2 R-1
Bâtiment de liaison	5	R+1

### Accueil

L'accueil est situé à proximité de l'entrée principale.

### Moyens d'accès

Taxis, Voiture personnelle, Accès piétons.

Un parc de stationnement accessible au public est situé à proximité de l'entrée principale. Le tout est situé sur un terrain plat à pente nulle.



### c- AD'Ap. Décision de la préfecture. Calendrier des travaux

Bâtiments	ERP	année	date début	date fin
Dépt Energétique	5	4	mars-19	sept-19
Bâtiment fenzy	5	4		
Bâtiment central	CT+5	5	mars-20	sept-20
Bâtiment GCE1	3	6	mars-21	sept-21
Bâtiment GCE2	5	6		
Bâtiment de liaison	5	7	mars-22	sept-22
Bâtiment composites	5	7		
Bâtiment Centre d'innovation	5	8	mars-23	sept-23
Bâtiment Informatique Automatique	4	9	mars-24	sept-24

#### Types d'ERP

#### **Classification du bâtiment en fonction du nombre de personnes présentes hors personnel de l'établissement**

- 2 > 800 personnes
- 3 > 600 personnes
- 4 > 400 personnes
- 5 > 200 personnes
- CT Code du Travail: personnes uniquement de l'établissement

Les principaux travaux à réaliser sur les bâtiments portent sur :

- La création de rampe PMR (personne à mobilité réduite) avec une pente de 5% maxi ;
- La création d'un ascenseur si l'effectif atteint 50 personnes au premier étage ;
- La modification des largeurs de portes (83 cm) ;
- L'aménagement de WC Hommes et Femmes pour les PMR ;
- La mise aux normes des escaliers (nez de marches, contremarches, etc...)
- La modification des équipements et dispositifs de commande (éclairage, etc....) ;
- L'aménagement des voiries d'accès.



## d- Modalités de maintenance des équipements d'accessibilité (ascenseurs, élévateurs, rampes)

### **Nombre d'ascenseurs :**

Description des bâtiments du campus de Bourseul	Nombre d'ascenseurs
Bâtiment Informatique Automatique	1
Bâtiment Plasturgie	1
Bâtiment Ingénierie mécanique	1
Bâtiment Génie Civil Environnemental 2	1
Métrologie	1

### **Maintenance des équipements d'accessibilité :**

Les 5 ascenseurs présents sur le site sont contrôlés 2 fois par an par la société Otis.  
Leur délai d'intervention pour une personne incarcérée ou pour une autre intervention est d'une heure.





## e- Aide à l'accueil du public. Actions de formation. Contacts

### Aide à l'accueil du public

Actuellement 11 places de parking normalisées pour les personnes à mobilité réduite sont présentes sur l'ensemble du site.

Deux places au niveau du bâtiment central, une place au bâtiment Energétique Industrielle, une au niveau du bâtiment Fenzy, trois au département TPCIM, une à l'arrière du bâtiment Informatique Automatique, une au bâtiment GCE1, deux au bâtiment GCE2.

Le guide « **Bien accueillir les personnes handicapées** » réalisé par le Ministère de l'Écologie du Développement Durable et de l'Énergie, ainsi que par le Ministère du Logement de l'Égalité des Territoires et de la Ruralité a été mis en place et diffusé auprès de l'ensemble des collaborateurs, y compris ceux en charge de l'accueil du public.

### Actions de formation

Nous n'avons actuellement sur notre école aucune personne formée. Mais afin de se conformer à l'ordonnance du 26 septembre 2014, relative à la mise en accessibilité des Établissements Recevant du Public (ERP) pour les personnes handicapées, un plan de formation sera mis en place dès 2019.

Les bénéficiaires de ce plan de formation seront en premier lieu les personnes en contact direct avec les usagers.

Cette formation aura pour but de :

- Sensibiliser les personnes sujettes à accueillir les personnes handicapées
- Maîtriser la réglementation du 11 février 2015 relatives à l'égalité des droits et des chances
- Appréhender les différents handicaps
- Maîtriser les principes de la communication et les fondamentaux de l'accueil

### Contact

M. Alain THIROUX - Adjoint au chef de service - SG - Direction des Moyens Généraux - Service Technique et logistique

Tel : 03 27 71 25 19

Mail : [alain.thiroux@imt-lille-douai.fr](mailto:alain.thiroux@imt-lille-douai.fr)



## 4 - ACCESSIBILITE CAMPUS DE DOUAI

### c - Site des maisons des élèves

#### a- Plan de masse

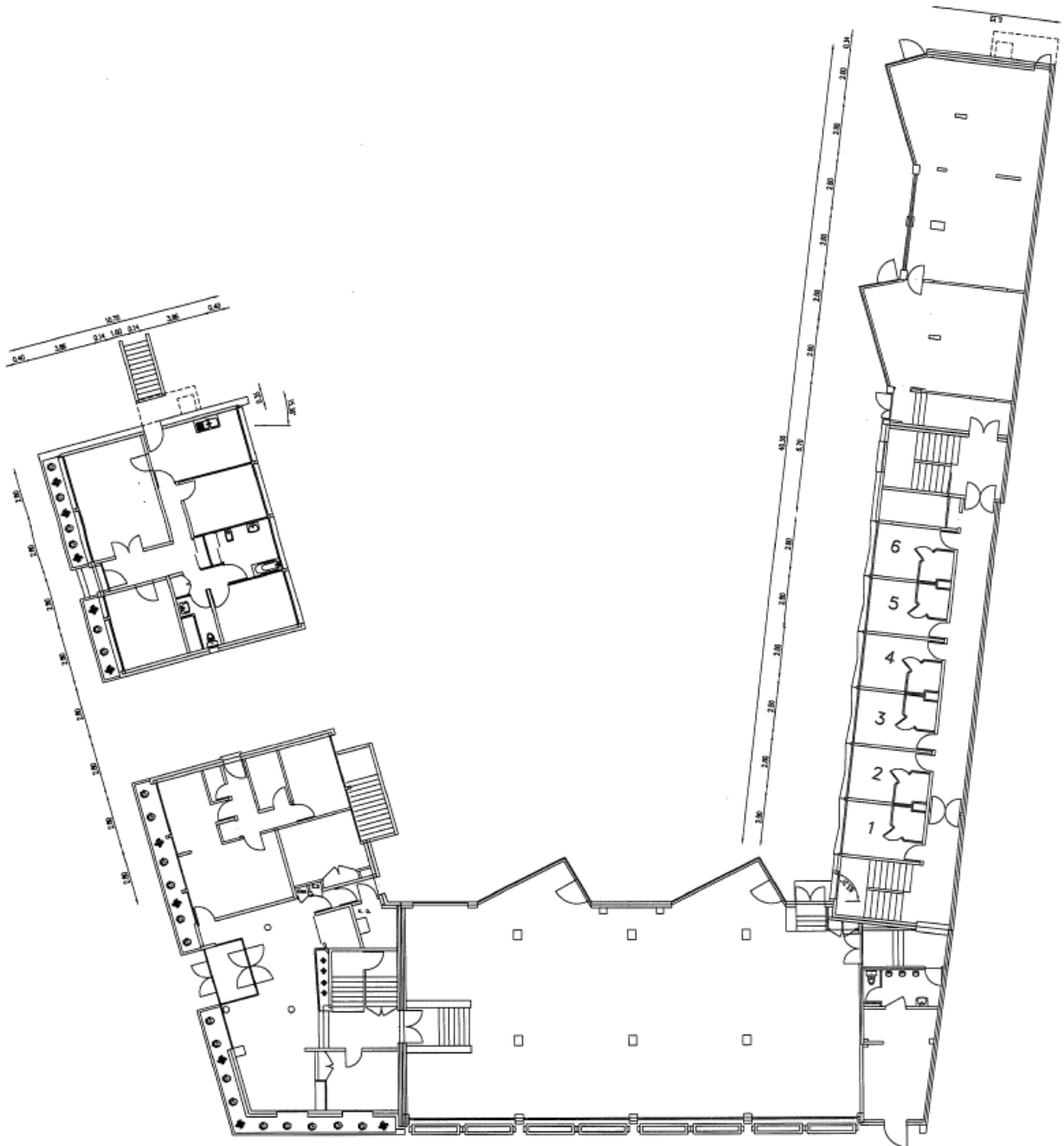


Figure 1 Résidence Condorcet



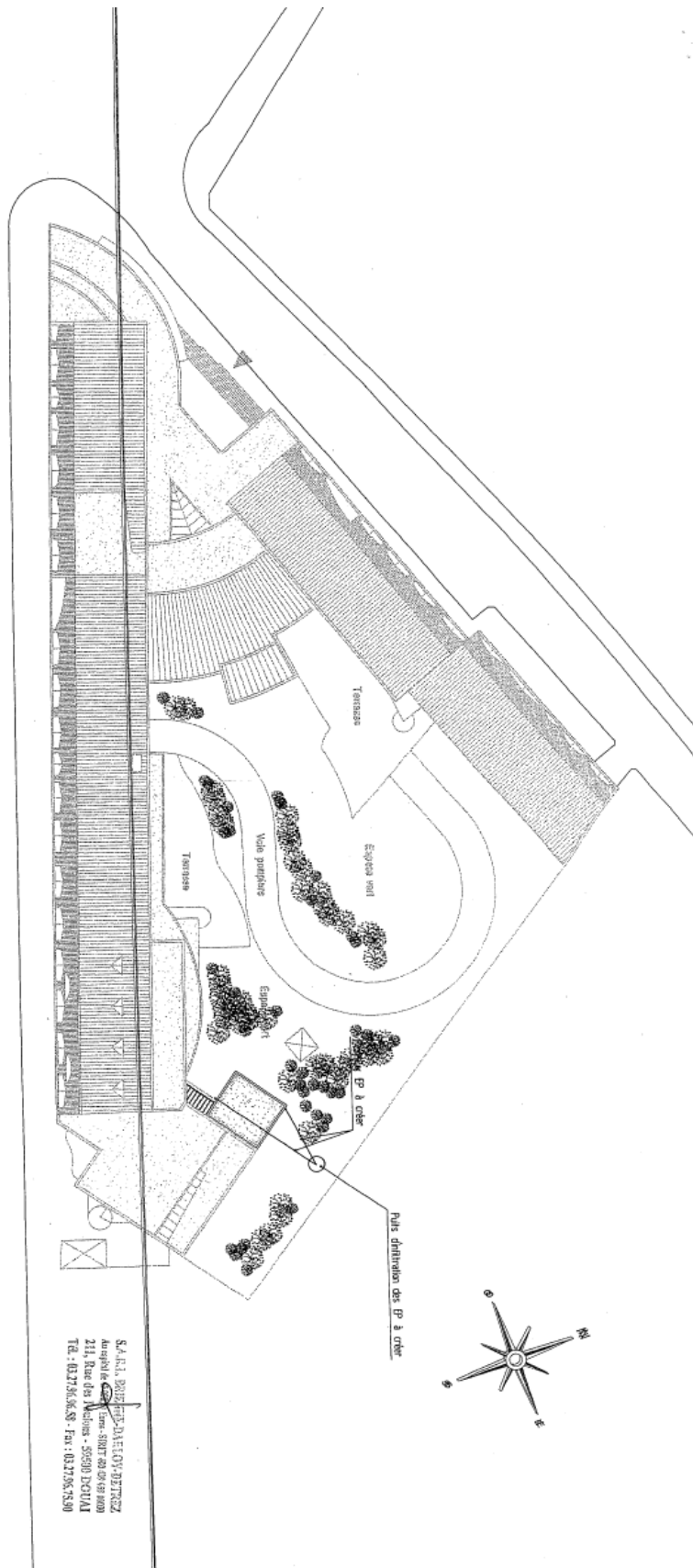


Figure 2 Résidence Lavoisier

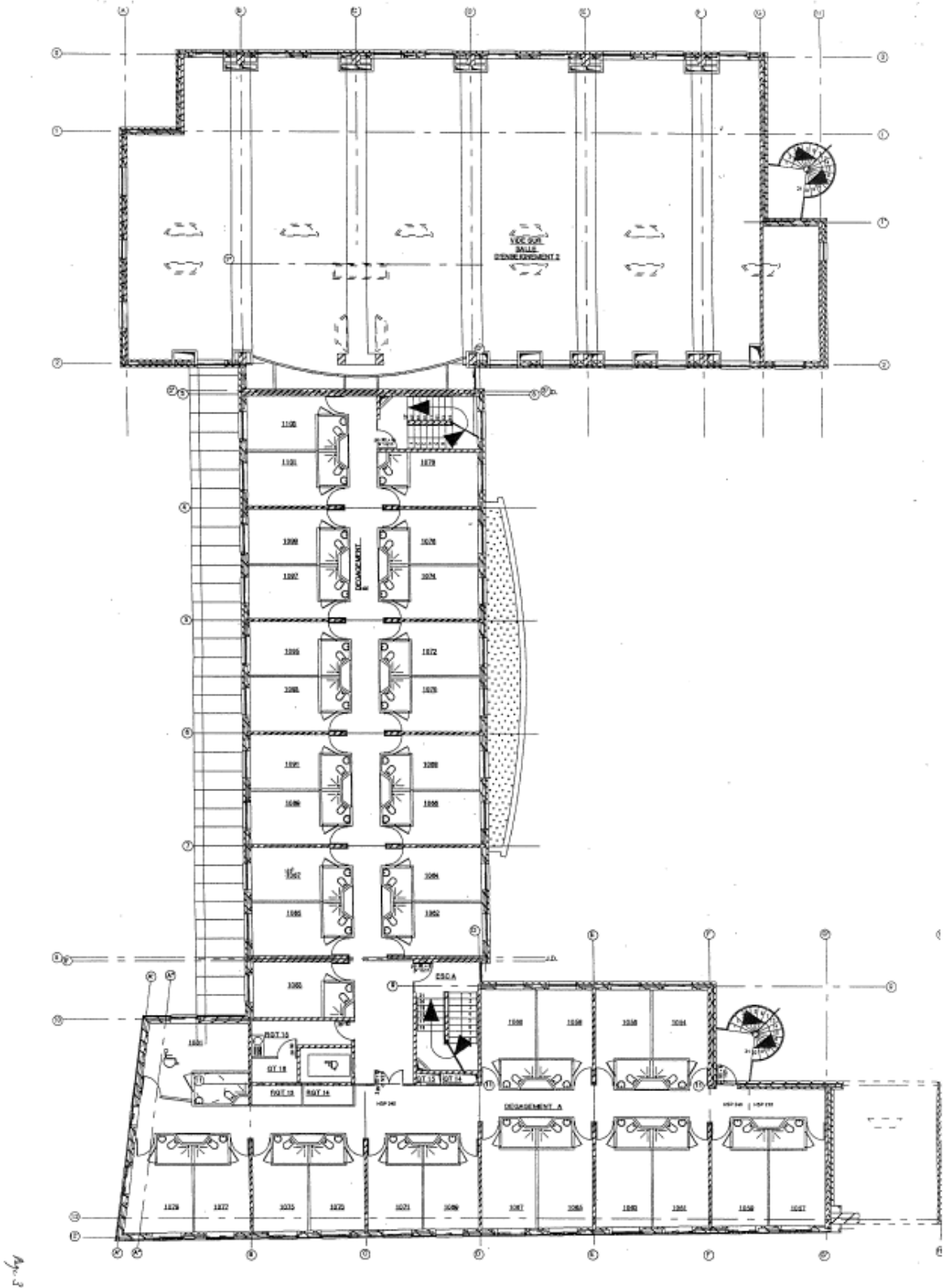


Figure 3 Résidence Descartes

## b- Prestations

### Nombre de bâtiments et description

Le site de la MDE (Maison Des Élèves) se compose de trois résidences :

- Résidence Condorcet ;
- Résidence Descartes ;
- Résidence Lavoisier.

Description des bâtiments du campus de Bourseul	Classement Type, Catégorie	Nombre de niveaux
Résidence Lavoisier	2	R+5 R-1
Résidence Condorcet	4	R+5
Résidence Descartes	2	R+5 R-1

### Accueil

L'accueil est situé à proximité de l'entrée principale de la résidence Lavoisier.

### Moyens d'accès

Transports en commun, Taxis, Voiture personnelle, Accès piétons.

L'institut est desservi par le tram depuis la gare de Douai, prendre le bus Ligne 15 vers "Arsenal", arrêt "Maison des élèves".



### c- AD'Ap. Décision de la préfecture. Calendrier des travaux

Bâtiments	ERP	année	date début	date fin
Lavoisier	2	2	2017	2021
Condorcet	4	2	2021	2021
Descartes	2	2	2021	2021

#### Types d'ERP

#### **Classification du bâtiment en fonction du nombre de personnes présentes hors personnel de l'établissement**

- 2 > 800 personnes
- 3 > 600 personnes
- 4 > 400 personnes
- 5 > 200 personnes
- CT Code du Travail: personnes uniquement de l'établissement

Les principaux travaux à réaliser sur les bâtiments portent sur :

- La création de rampe PMR (personne à mobilité réduite) avec une pente de 5% maxi ;
- La création d'un ascenseur si l'effectif atteint 50 personnes au premier étage ;
- La modification des largeurs de portes (83 cm) ;
- L'aménagement de WC Hommes et Femmes pour les PMR ;
- La mise aux normes des escaliers (nez de marches, contremarches, etc...)
- La modification des équipements et dispositifs de commande (éclairage, etc....) ;
- L'aménagement des voiries d'accès.



#### **d- Modalités de maintenance des équipements d'accessibilité (ascenseurs, élévateurs, rampes)**

##### **Nombre d'ascenseurs :**

Description des bâtiments MDE	Nombre d'ascenseurs
Résidence Lavoisier	2
Résidence Condorcet	1
Résidence Descartes	1

##### **Maintenance des équipements d'accessibilité :**

Les 4 ascenseurs présents sur le site sont contrôlés 2 fois par an par la société Otis.  
Leur délai d'intervention pour une personne incarcérée ou pour une autre intervention est d'une heure.



## e- Aide à l'accueil du public. Actions de formation. Contacts

### **Aide à l'accueil du public**

Actuellement, 6 places de parking normalisées pour les personnes à mobilité réduite sont présentes sur l'ensemble du site.

Des bandes de cheminements extérieures podotactiles ont été mises en place pour guider les personnes handicapées à l'accueil du bâtiment. L'entrée dans ce bâtiment se fait par des portes à ouverture automatisée, et la banque d'accueil est adaptée aux personnes en fauteuil roulant.

Le guide « **Bien accueillir les personnes handicapées** » réalisé par le Ministère de l'Écologie du Développement Durable et de l'Énergie, ainsi que par le Ministère du Logement de l'Égalité des Territoires et de la Ruralité a été mis en place et diffusé auprès de l'ensemble des collaborateurs, y compris ceux en charge de l'accueil du public.

### **Actions de formation**

Nous n'avons actuellement sur notre école aucune personne formée. Mais afin de se conformer à l'ordonnance du 26 septembre 2014, relative à la mise en accessibilité des Établissements Recevant du Public (ERP) pour les personnes handicapées, un plan de formation sera mis en place dès 2019.

Les bénéficiaires de ce plan de formation seront en premier lieu les personnes en contact direct avec les usagers.

Cette formation aura pour but de :

- Sensibiliser les personnes sujettes à accueillir les personnes handicapées
- Maîtriser la réglementation du 11 février 2015 relatives à l'égalité des droits et des chances
- Appréhender les différents handicaps
- Maîtriser les principes de la communication et les fondamentaux de l'accueil

### **Contact**

M. Sylvain HADOUX - Chef de service Hébergement Restauration - SG - Direction des Moyens Généraux - Service Hébergement Restauration

Tel : 03 27 71 49 00

Mail : [sylvain.hadoux@imt-lille-douai.fr](mailto:sylvain.hadoux@imt-lille-douai.fr)





# Annexe 1

# Agenda d'accessibilité

# site de Lille



Bâtiment		Travaux		
Etage	Localisation	Date	Solution	Nature
RDC	Parc de stationnement	01/01/2017	Poser des points d'éclairage supplémentaires pour améliorer l'éclairage du parc de stationnement afin d'obtenir une valeur d'éclairement moyenne au sol de 20 lux sans zone d'ombre	Léger
RDC	Parc de stationnement	01/01/2017	Poser un revêtement extérieur continu, contrasté et tactile pour le guidage. En cas d'installation d'une bande de guidage, elle est conforme à l'annexe 6 de l'arrêté du 08/12/14 ou à la norme NF P 98-352.	Léger
RDC	Sortie Aile A	01/01/2017	Remplacer le revêtement des sols -ou- murs - ou plafonds	Léger
RDC	Entrée principale	01/01/2017	Poser une signalisation contrastée sur le vitrage à l'intérieur de deux bandes horizontales d'une largeur de 5 cm situées respectivement à 1,10 m et 1,60 m de hauteur. Une bande horizontale complémentaire à une hauteur de 50 cm du sol est conseillée pour les établissements recevant des enfants.	Léger
RDC	Sortie Aile B et C	01/01/2020	Déplacer le dispositif d'accès à une distance de 0,40 m de l'obstacle ou de l'angle	Léger
RDC	Accueil (Forum)	01/01/2017	Poser des points d'éclairage supplémentaires afin d'améliorer l'éclairage afin d'obtenir une valeur d'éclairement moyenne au sol de 200 lux, sans zone d'ombre, au droit du point d'accueil	Léger
RDC	Accueil (Forum)	01/01/2017	Poser une boucle à induction magnétique selon l'annexe 9 de l'Arrêté du 08/12/14 ou selon la norme NF EN 60118 et une avec signalisation adaptée	Léger
RDC	Accueil (Forum)	01/01/2017	Réorganiser la signalisation d'orientation par pictogramme avec couleur contrastée (doublé d'une information écrite)	Léger
RDC	Circulation entre le Forum et l'aile C	01/01/2018	Poser des points d'éclairage supplémentaires afin d'améliorer l'éclairage de la circulation intérieure horizontale afin d'obtenir une valeur d'éclairement moyenne au sol de 100 lux sans zone d'ombre	Léger
RDC	Circulation au droit des sanitaires (Forum)	01/01/2017	Poser des points d'éclairage supplémentaires afin d'améliorer l'éclairage de la circulation intérieure horizontale afin d'obtenir une valeur d'éclairement moyenne au sol de 100 lux sans zone d'ombre	Léger



Bâtiment		Travaux		
Etage	Localisation	Date	Solution	Nature
RDC	Circulation horizontale Aile E	01/01/2018	Poser des points d'éclairage supplémentaires afin d'améliorer l'éclairage de la circulation intérieure horizontale afin d'obtenir une valeur d'éclairement moyenne au sol de 100 lux sans zone d'ombre	Léger
RDC	Circulation horizontale Aile E	01/01/2018	Poser un rappel tactile et contrasté sous l'obstacle en saillie.	Léger
RDC	Circulation horizontale Aile A	01/01/2017	Poser un rappel tactile et contrasté sous l'obstacle en saillie.	Léger
RDC	Circulation horizontale Aile A	01/01/2017	Poser un rappel tactile et contrasté sous l'obstacle en saillie.	Léger
RDC	Circulation horizontale Aile A	01/01/2017	Poser un rappel tactile sous l'obstacle + matérialisation visuelle jusqu'à 2,20 m	Léger
RDC	Circulation horizontale Aile B	01/01/2018	Poser un rappel tactile et contrasté sous l'obstacle en saillie.	Léger
RDC	Circulation horizontale Aile B	01/01/2018	Poser un rappel tactile et contrasté sous l'obstacle en saillie.	Léger
RDC	Circulation horizontale Aile B	01/01/2018	Poser un rappel tactile sous l'obstacle + matérialisation visuelle jusqu'à 2,20 m	Léger
RDC	Circulation Aile C	01/01/2018	Poser un rappel tactile et contrasté sous l'obstacle en saillie.	Léger
RDC	Circulation Aile C	01/01/2018	Poser un rappel tactile sous l'obstacle + matérialisation visuelle jusqu'à 2,20 m	Léger
RDC	Hall Forum	01/01/2017	Poser un rappel tactile sous l'obstacle + matérialisation visuelle jusqu'à 2,20 m	Léger
RDC	Sortie Aile B et C	01/01/2018	Poser une signalisation contrastée sur le vitrage à l'intérieur de deux bandes horizontales d'une largeur de 5 cm situées respectivement à 1,10 m et 1,60 m de hauteur. Une bande horizontale complémentaire à une hauteur de 50 cm du sol est conseillée pour les établissements recevant des enfants	Léger
RDC	Sortie Aile A	01/01/2017	Poser une signalisation contrastée sur le vitrage à l'intérieur de deux bandes horizontales d'une largeur de 5 cm situées respectivement à 1,10 m et 1,60 m de hauteur. Une bande horizontale complémentaire à une hauteur de 50 cm du sol est conseillée pour les établissements recevant des enfants.	Léger



Bâtiment		Travaux		
Etage	Localisation	Date	Solution	Nature
RDC	Accès à la terrasse (Forum)	01/01/2017	Poser une signalisation contrastée sur le vitrage à l'intérieur de deux bandes horizontales d'une largeur de 5 cm situées respectivement à 1,10 m et 1,60 m de hauteur. Une bande horizontale complémentaire à une hauteur de 50 cm du sol est conseillée pour les établissements recevant des enfants.	Léger
RDC	RDC et R+1	01/01/2020	Modifier la hauteur ou remplacer un urinoir afin que la batterie présente des urinoirs à des hauteurs différentes	Léger
RDC	RDC et R+1	01/01/2020	Installer un lavabo avec un vide en partie inférieure d'une profondeur d'au moins 0,30, d'une largeur d'au moins 0,60m et d'une hauteur d'au moins 0,70m. Le choix et le positionnement de la robinetterie permet un usage complet du lavabo en position assis.	Léger
RDC	RDC et R+1	01/01/2020	Installer un lavabo avec un vide en partie inférieure d'une profondeur d'au moins 0,30, d'une largeur d'au moins 0,60m et d'une hauteur d'au moins 0,70m. Le choix et le positionnement de la robinetterie permet un usage complet du lavabo en position assis.	Léger
RDC	RDC et R+1	01/01/2020	Modifier la hauteur ou remplacer un urinoir afin que la batterie présente des urinoirs à des hauteurs différentes	Léger
RDC	RDC et R+1	01/01/2019	Créer un cabinet d'aisances accessible dans chaque bloc sanitaires. Un cabinet d'aisances adapté est un espace comportant : un espace d'usage horizontal d'1,30 x 0,80 m situé latéralement à la cuvette et en dehors du débatement de la porte, un lave-mains avec une hauteur de son plan supérieur d'au plus 0,85 m, une barre d'appui latérale à la cuvette permettant le transfert et apportant une aide au relevage et située à une hauteur comprise entre 0,70 et 0,80 m, une cuvette avec une surface d'assise à une hauteur comprise entre 0,45 et 0,50 m (abattant inclus), un dispositif placé sur la porte permettant de refermer la porte derrière soi une fois entré, les accessoires présents entre 0,90 et 1,30 m. En complément, un espace de manœuvre demi tour d'un diamètre d'au moins 1,50 m doit être présent de préférence dans le volume ou à défaut être situé à l'extérieur à proximité de la porte. Un panneau de signalisation indique que le cabinet est accessible.	Lourd



Bâtiment		Travaux		
Etage	Localisation	Date	Solution	Nature
RDC	RDC et R+1	01/01/2021	Créer un cabinet d'aisances accessible dans chaque bloc sanitaires. Un cabinet d'aisances adapté est un espace comportant : un espace d'usage horizontal d'1,30 x 0,80 m situé latéralement à la cuvette et en dehors du débattement de la porte, un lave-mains avec une hauteur de son plan supérieur d'au plus 0,85 m, une barre d'appui latérale à la cuvette permettant le transfert et apportant une aide au relevage et située à une hauteur comprise entre 0,70 et 0,80 m, une cuvette avec une surface d'assise à une hauteur comprise entre 0,45 et 0,50 m (abattant inclus), un dispositif placé sur la porte permettant de refermer la porte derrière soi une fois entré, les accessoires présents entre 0,90 et 1,30 m. En complément, un espace de manœuvre demi tour d'un diamètre d'au moins 1,50 m doit être présent de préférence dans le volume ou à défaut être situé à l'extérieur à proximité de la porte. Un panneau de signalisation indique que le cabinet est accessible.	Lourd
RDC	RDC et R+1	01/01/2020	Poser un miroir avec la partie basse au niveau du bord supérieur du lavabo afin que les personnes en position debout ou assis puissent s'y regarder	Léger
RDC	Sanitaire garçon ( Forum)	01/01/2018	Modifier la hauteur ou remplacer un urinoir afin que la batterie présente des urinoirs à des hauteurs différentes	Léger
RDC	RDC et R+1	01/01/2020	Installer une barre de tirage horizontale au milieu de la porte permettant de refermer la porte derrière soi une fois entré	Léger
RDC	RDC et R+1	01/01/2020	Poser un lave-mains avec un plan supérieur inférieur ou égal à 0,85 m	Léger
RDC	RDC et R+1	01/01/2020	Poser un miroir avec la partie basse au niveau du bord supérieur du lavabo afin que les personnes en position debout ou assis puissent s'y regarder	Léger
RDC	et R+1Sanitaie fille (Aile A)	01/01/2020	Poser une barre d'appui latérale coudée située à côté de la cuvette à une hauteur comprise entre 0,70 et 0,80 m.	Léger
RDC	Cabinets adaptés (forum)	01/01/2018	Installer un lavabo avec un vide en partie inférieure d'une profondeur d'au moins 0,30, d'une largeur d'au moins 0,60m et d'une hauteur d'au moins 0,70m. Le choix et le positionnement de la robinetterie permet un usage complet du lavabo en position assis.	Léger



Bâtiment		Travaux		
Etage	Localisation	Date	Solution	Nature
RDC	Cabinets adaptés (forum)	01/01/2018	Déplacer des équipements ou mobiliers situés sur l'espace d'usage ou de manœuvre pour retrouver un passage libre	Léger
RDC	Cabinets adaptés (forum)	01/01/2018	Installer une barre de tirage horizontale au milieu de la porte permettant de refermer la porte derrière soi une fois entré	Léger
RDC	Salles de classes Aile E	01/01/2018	Il conviendra de revoir l'aménagement du mobilier intérieur.	Léger
RDC	Amphithéâtre Morse	01/01/2018	Modifier ou poser un bloc-porte de passage utile d'au moins 1,20 m avec vantail usuel de 0,80 m (passage utile d'au moins 0,77 m). Prévoir également un contraste visuel pour repérer la porte, son encadrement ainsi que sa poignée.	Lourd
RDC	Amphithéâtre Morse	01/01/2017	Supprimer une rangée de siège pour aménager des emplacements libres pour les personnes handicapées. Ces emplacements sont horizontaux avec une dimension de 1,30 x 0,80 m.	Léger
RDC	Amphithéâtre Elwood Shanon	01/01/2017	Créer ou adapter un emplacement accessible, horizontal, avec une dimension de 1,30 x 0,80 m et réparti de façon uniforme.	Lourd
RDC	Amphithéâtre Elwood Shanon	01/01/2017	Installer une boucle à induction magnétique conforme à l'annexe 9 de l'arrêté du 08/12/14 ou à la norme NF EN 60118-4.	Léger
RDC	Amphithéâtre Blaise Pascal (Forum)	01/01/2017	Poser une signalisation d'orientation depuis l'entrée du bâtiment	Léger
RDC	Amphithéâtre Blaise Pascal (Forum)	01/01/2017	Poser une signalisation d'orientation depuis l'entrée du bâtiment	Léger
RDC	Amphithéâtre Blaise Pascal (Forum)	01/01/2017	Poser une signalisation adaptée (symbole international de l'handicap)	Léger
RDC	Amphithéâtre Blaise Pascal (Forum)	01/01/2017	Déplacer l'équipement hors du cheminement ou à une hauteur supérieure à 2,20 m du sol ou au droit d'un dispositif détectable à la canne	Léger
RDC	Amphithéâtre Blaise Pascal (Forum)	01/01/2017	Installer une boucle à induction magnétique conforme à l'annexe 9 de l'arrêté du 08/12/14 ou à la norme NF EN 60118-4.	Léger



RDC	RDC et R+1	01/01/2020	Remplacer ou modifier le mobilier par au moins un mobilier accessible. Il est accessible par un cheminement d'une largeur d'au moins 1,20 m, comporte à son droit un espace d'usage horizontal de 1,30 x 0,80 m. Le mobilier nécessitant de lire un document, écrire ou utiliser un clavier présente un plan supérieur à une hauteur d'au plus 0,80 m et un vide en partie inférieure avec une profondeur d'au moins 0,30 m, une largeur d'au moins 0,60 m et une hauteur d'au moins 0,70 m. Il est repéré par un contraste visuel ou un éclairage	Léger
RDC	Hall Forum	01/01/2020	Poser une signalisation d'orientation depuis l'entrée du bâtiment	Léger
RDC	Ascenseur Forum	01/01/2020	Poser un miroir au fond de la cabine de l'ascenseur	Léger
RDC	Ascenseur Aile A et Forum	01/01/2020	Poser une signalétique en relief indiquant le numéro ou la dénomination de l'étage sur les paliers à proximité de l'ascenseur	Léger
RDC	Ascenseur Aile A	01/01/2020	Poser un miroir au fond de la cabine de l'ascenseur	Léger
RDC	Ascenseur Aile A	01/01/2020	Déplacer les commandes palières de l'ascenseur à une hauteur comprise entre 1,10 et 0,90 m et à plus de 0,50 m d'un obstacle	Léger
RDC	RDC au R+1	01/01/2022	Poser des points d'éclairage supplémentaires afin d'améliorer l'éclairage intérieur de l'escalier afin d'obtenir une valeur d'éclairement moyenne au sol de 150 lux sans zone d'ombre	Léger
RDC	RDC au R+1	01/01/2022	Poser des points d'éclairage supplémentaires afin d'améliorer l'éclairage intérieur de l'escalier afin d'obtenir une valeur d'éclairement moyenne au sol de 150 lux sans zone d'ombre	Léger
RDC	RDC au R+1	01/01/2022	Prolonger une main courante horizontalement de 28 cm au-delà de la première et dernière marche de chaque volée sans créer un obstacle dans la circulation	Léger
RDC	RDC au R+1	01/01/2022	Prolonger une main courante horizontalement de 28 cm au-delà de la première et dernière marche de chaque volée sans créer un obstacle dans la circulation	Léger
RDC	RDC au R+1	01/01/2022	Prolonger la main courante sur le palier	Léger
RDC	au R+1	01/01/2022	Prolonger la main courante sur le palier	Léger
Niveau 1	Escalier ouvert sur Forum	01/01/2022	Prolonger une main courante horizontalement de 28 cm au-delà de la première et dernière marche de chaque volée sans créer un obstacle dans la circulation	Léger



Niveau 1	Circulation Aile E	01/01/2022	Poser des points d'éclairage supplémentaires afin d'améliorer l'éclairage de la circulation intérieure horizontale afin d'obtenir une valeur d'éclairement moyenne au sol de 100 lux sans zone d'ombre	Léger
Niveau 1	Circulation Aile E	01/01/2022	Poser un rappel tactile et contrasté sous l'obstacle en saillie.	Léger
Niveau 1	Circulation Aile E	01/01/2022	Poser un rappel tactile et contrasté sous l'obstacle en saillie.	Léger
Niveau 1	Circulation Aile A (salles de cours)	01/01/2022	Poser un rappel tactile et contrasté sous l'obstacle en saillie.	Léger
Niveau 1	Circulation Aile B (salles informatique)	01/01/2022	Poser un rappel tactile et contrasté sous l'obstacle en saillie.	Léger
Niveau 1	Sanitaire garçon (Cafétéria)	01/01/2020	Modifier la hauteur ou remplacer un urinoir afin que la batterie présente des urinoirs à des hauteurs différentes	Léger
Niveau 1	Cabinet adapté mixte	01/01/2020	Installer un lavabo avec un vide en partie inférieure d'une profondeur d'au moins 0,30, d'une largeur d'au moins 0,60m et d'une hauteur d'au moins 0,70m. Le choix et le positionnement de la robinetterie permet un usage complet du lavabo en position assis.	Léger
Niveau 1	Cabinet adapté mixte	01/01/2020	Déplacer des équipements ou mobiliers situés sur l'espace d'usage ou de manœuvre pour retrouver un passage libre	Léger
Niveau 1	Amphithéâtre Claude Chappe	01/01/2022	Elargir le cheminement intérieur afin de pouvoir aménager des emplacements adaptés en partie haute. Le cheminement intérieur doit être horizontal au dévers près de 3% et avoir une largeur d'au moins 1,20 m. En cas d'un rétrécissement ponctuel sur une faible longueur, la largeur du cheminement est d'au moins 0,90 m.	Lourd
Niveau 1	Amphithéâtre Claude Chappe	01/01/2022	Modifier l'implantation de la porte ou du cloisonnement du sas afin d'aménager un espace de manœuvre de porte en dehors de la porte non manœuvrée (ouverture de la porte en tirant: 2,20 x 1,20 m, ouverture en poussant: 1,70 x 1,20 m).	Lourd
Niveau 1	Amphithéâtre Ada Byron (Aile E)	01/01/2022	Créer ou adapter un emplacement accessible, horizontal, avec une dimension de 1,30 x 0,80 m et réparti de façon uniforme.	Lourd
Niveau 1	Amphithéâtre Ada Byron (Aile E)	01/01/2022	Installer une boucle à induction magnétique conforme à l'annexe 9 de l'arrêté du 08/12/14 ou à la norme NF EN 60118-4.	Léger